



IDENTIFICATION DES ORGANISATIONS MEMBRES DU RÉSEAU GTCRR

Rapport de mise à jour de la base
de données des membres du réseau GTCRR

Réalisé par Mathilde Roffet
(GTCRR) et
David Badesire Willy
(CIFOR)

CERADIT; CTIDD; DGPA; IGED; RRN; SAM; 17 CECU; A M; A.C.D.D/ONG; A.S.V.D; AAE; ABEJ; ABIO; ABK; ABRIKI; ACAPR; ACCB; ACD; ACDD; ACDD/ONG; ACDDI; ACDEMA; ACDI RDC; ACDKL; ACDDPAP; ACDDPV; ACEPD/Equateur; ACEPE; ACHEPROF; ACND; ACODED; ACODEV; ACOPELAD; ACPS; ACREPADE; ADCC; ADDPFA; ADE V; ADECKA; ADECOR; ADEI; ADELO; ADERI; ADEV; ADEV.; ADGRN; ADI; ADI.; ADIAGREL; ADIAP; ADID; ADIMIR/ONGD; ADIPAB; ADIS; ADISAM; ADMEDC/BLG; ADPESU; ADSOV; ADT; AEDD; AEDR; AEPE; AES; AEV; AFAP; AFBS; AFCEB; AFDCO; AFEDA; AFELC; AFEMISIMA; AFPA; AFPEC; AFPED; AGELEQ; AHDD; AHDSPV; AID; AIPD; AJBD; AJBS; AJDI; AJDM+; AJEPCE; AJP; AJPDOFE; AJRDI; AJSPD; AJVDD; ALFED; AMA; AMAB; AMAN; AMD; AMKM; AML; AMTM; AMV; ANAPAC -RDC; APAE; APAM-ONGD; APBS; APC; APD; APDC ONG; APDD; APDMA; APEF; APEI; APEM; APEM RDC; APEMI; APEP; APFIDD Asbl; APIU; APP; APPD; APPEI; APPROSARE; APROBES; APRODEF; APROFEL; APTDI; ASAD; ASBAT; ASBL 100% JEUNE; ASBL CBCOM; ASBL FEFK; ASEFA; ASOTBI; ASSOCIURI; ASTOG; AT; ATUBA; AURORE ENVI-RONNEMENT; AVEMA; AVERPADI; AZAAC; BCEAD; BEM; BENEDICTION; BENIE; BK; BOMOKO; BUCONG; BVGRN; C.AS; C.E; C.E.P.F.; C.T.S.A.D.E.L; CACOBAD; CADC; CADIM; CAFEN; CAFPIK; CAPED; CAPSM; CAPU; CBFC; CBMT; CCPN/ONG; CDDIMM; CDKA; CDP; CDSTM; CEAD-Asbl; CEADDEC; CEDAP; CEDD/ONGD; CEDDE; CEDDRE; CEDEF; CEDEN; CEDIB; CEDIL; CEDIP; CEF; CENADEP KISANGANI; CEPF; CEREV; CERPE-VS/ASBL; CEUM; CFLEDD; CFLEDD- Maniema; CFLEDD/ONG/COORDINATION PROVINCIALE; CHF; CIADGU; CICOBIO; CIDIM; CIDRI; CIECD; CIPGS; CK; CLD/YOKO; CODEC; COLFEQ; COOBRIK; COODAK; COODEP; COOIAP; COOMATSHIM; COOPAM; COPADE; COPPI KIVU; COPROMOR; COSAE; CPDA; CPJT; CR; CRAFTOD; CRONGD; CRONGD BANDUNDU; CV; CVSP; CW Asbl; D.H; DAJAP; DASCGU; DJEPPE; DJPES; DNE; DPDR; DYCODEPA; DYFASEN; EAB; ECO; EDD; EDL; EMAE; Enfant Plus; ENVIROVERT; EPDR; ESDIHB; ESPOIR; ETS DAJE; EVPM; EZA DEGATS; FACID; FACLP; FAD; FADI; FAIDD; FAPGE; FAPM; FBHM; FD; FDID; FDW; FENAPHACO; FEPASU; FGCA; FHPHGV; FICHE; FILDEBO; FJKT; FJLB; FLEVICA; FLT/OCJ; FOCAL-ONG; FODAGRI; FoDD; FOFAD; FOMI; FOPALO/ Asbl; FORED; FOSAWIM; FPN; FRSM; FVR; GAD; GAERN; GARDE-FOU; GASHE; GCE; GEDEC; GEDER; GEDI; GEVE; GFAM; GIPROCOME; GOSEN; GPBN; GPJE; GRADMIR; GRAMEDIE; Grapedeco; GREDEL; GREE; GSK; GSM; GWC; GWS; HC; HPFS-DH; HZM; IBDG; IDB; ILDI; INADES Kasai; INDH-RDC; INIDEV; IPROFAE; ISDR LUPUTA/ASBL; JTM-RDC; KAG; KIBIK; KM; LACOME ONG; LE PALMIER; LEDICO; LEED; LES AIGLONS; LES ÉCUREUILS; LES SURCEAUX; LIPALCI; LIZADEEL; LUCODE; LUCOFAD; Lumen; LUPEMBA; LV; MAEK; MAMAFA; MDC; MDIRC; MDP; MFA; MIABI EXPRESS; MMEA; MNZ; MOESE; MPC; MPDH; MPINSA; N/A; NATURE; NODRI; NOGK; NUDEPE; OCB; OCGDEF; ODECOLA; OEPAG; OFMDC; OGERIB; OGF; OGP/RDC; OJAC; OLCP; OLV; ONG AED; ONGD AED; ONGD/ASBL PARC; OP/DPK; OPAL; OPDPK; OPHAC; ORCODI; ORS; ORS.; PADEV; PAMA; PAPEN; PDLFT; PRODAEWI; PROPYRI; PSF ASBL; PYRAMIDE; R.C.B.; RACOJ Ituri; RAEPB; RCF-RDC; RCLCPD; RDPS; RED; REDEC; REJEDE; REJIKIMA; REPALEF; REPECN; REPEQ; RHPAE; ROBS-FEM; ROBS-FEM . ASBL; RT UWAZI; RV; SADISA; SAF DRC.; SAP; SDNE; SECHA; SGRND; SIACODI; SIDKA; SIFIL; SIL ASBL; SOCIT; SOCODEASO; SODESEP; SOFEDI; SOFPD; SOPADEC; SYFESU; SYPSA; TMKP; TOP DAGEFO Asbl; TPBEC; TR; TRAFFED RDC; U.A.M; U.D C.K; UAAPM; UAPD; UCOOA; UDECO; UDEPAEQ; UDJA; UDME.ONGD; UFDD; UFF; UFPDSI; UKV/Boma; UMAMA; UMECKO ASBL; UNICAA; UNION DES PAYSANS POUR LE DEVELOPPEMENT; UP; UPDB-ASBL; UPPC; UPPIK; UVPA; VFP; VPS; YOENT; ASKD; NZEKE; ADLPDN; ABED; UDME; AEF2D; AGRIS.E.PCONGO.

●●● Mars 2026

0. TABLE DES MATIÈRES

| | | |
|-----|--|----|
| 0. | TABLE DES MATIÈRES..... | a |
| 1. | REMERCIEMENTS..... | b |
| 2. | SIGLES ET ABRÉVIATIONS..... | c |
| 3. | RÉSUMÉ..... | 1 |
| 4. | CONTEXTE ET JUSTIFICATION..... | 3 |
| 5. | OBJECTIFS DE LA MISE À JOUR..... | 5 |
| 6. | RÉSULTATS ATTENDUS..... | 5 |
| 7. | MÉTHODOLOGIE..... | 6 |
| 8. | INFORMATIONS GÉNÉRALES SUR LES ORGANISATIONS..... | 7 |
| 9. | CLASSIFICATIONS DES ORGANISATIONS SELON LES PILIERS REDD+..... | 8 |
| 9.1 | Agriculture..... | 8 |
| 9.2 | Forêts..... | 9 |
| 9.3 | Foncier..... | 10 |
| 9.4 | Énergie..... | 11 |
| 9.5 | Aménagement du Territoire..... | 12 |
| 9.6 | Démographie..... | 12 |
| 9.7 | Gouvernance..... | 12 |
| 9.8 | Mines et Hydrocarbures..... | 13 |
| 10. | AXES THÉMATIQUES TRANSVERSAUX DE LA SOCIÉTÉ CIVILE ENVIRONNEMENTALE..... | 60 |
| 11. | CAPACITÉ EN RESSOURCES HUMAINES DES ORGANISATIONS..... | 61 |
| 12. | BESOINS EN RENFORCEMENT DES CAPACITÉS..... | 62 |
| 13. | ORGANISATIONS DES ACTIVITÉS SUR TERRAIN LES 3 DERNIERS MOIS..... | 63 |
| 14. | LE SUIVI ÉVALUATION DANS LES ORGANISATIONS DU GTCRR..... | 64 |
| 15. | LIMITES DE LA MISE À JOUR DES MEMBRES..... | 65 |
| 16. | CONCLUSION..... | 66 |
| 17. | RECOMMANDATIONS..... | 67 |
| 18. | ANNEXES..... | 68 |
| 1. | Outil de la mise à jour de la base de données OSC membres du GTCRR..... | 68 |
| 2. | Base de données des OSC membres du GTCRR..... | 68 |
| 3. | Carte des OSC identifiées..... | 68 |

1. REMERCIEMENTS

Ce rapport a été réalisé dans le cadre du projet SC REDD, qui est un projet d'appui à la société civile pour un suivi indépendant des projets et programmes REDD en RDC. Le GTCR-R remercie le CAFI et le FONAREDD pour leur soutien financier à ce projet, ainsi que le CIFOR pour son appui technique dans la rédaction du présent rapport et pour son rôle de partenaire dans le cadre du projet en général.

Cette activité s'est achevée grâce aux efforts de l'Équipe du réseau qui s'est impliquée directement pour faciliter différentes étapes, au niveau national que provincial. Les remerciements s'adressent à Mathilde ROFFET (Chargée de Programme) et Guy KAJEMBA (Coordinateur National), qui ont joué un rôle essentiel dans la mise en œuvre, la coordination et validation de la collecte des données ainsi que la rédaction et revue du présent rapport. Nous remercions les coordinateurs provinciaux du GTCR-R, qui ont mobilisé les membres pour fournir les données présentées dans ce rapport, ainsi que chaque organisation membre pour le temps consenti, la disponibilité observée pendant le remplissage et la validation des informations partagées.

GTCR-R remercie également l'Agence de mise en œuvre, CIFOR, d'avoir accompagné cette activité du début à la fin en particulier David BADESIRE Willy (spécialiste en Suivi-Evaluation), qui a conçu et supervisé le plan technique de collecte des données, analysé les données recueillies et la rédigé la première version de ce rapport. Nous remercions également Samuel ASSEMBE Mvondo (conseiller technique principal du projet) et Stibniati ATMADJA (scientifique et coordinatrice du projet) d'avoir apporté leurs orientations techniques dans le cadre de cette activité.

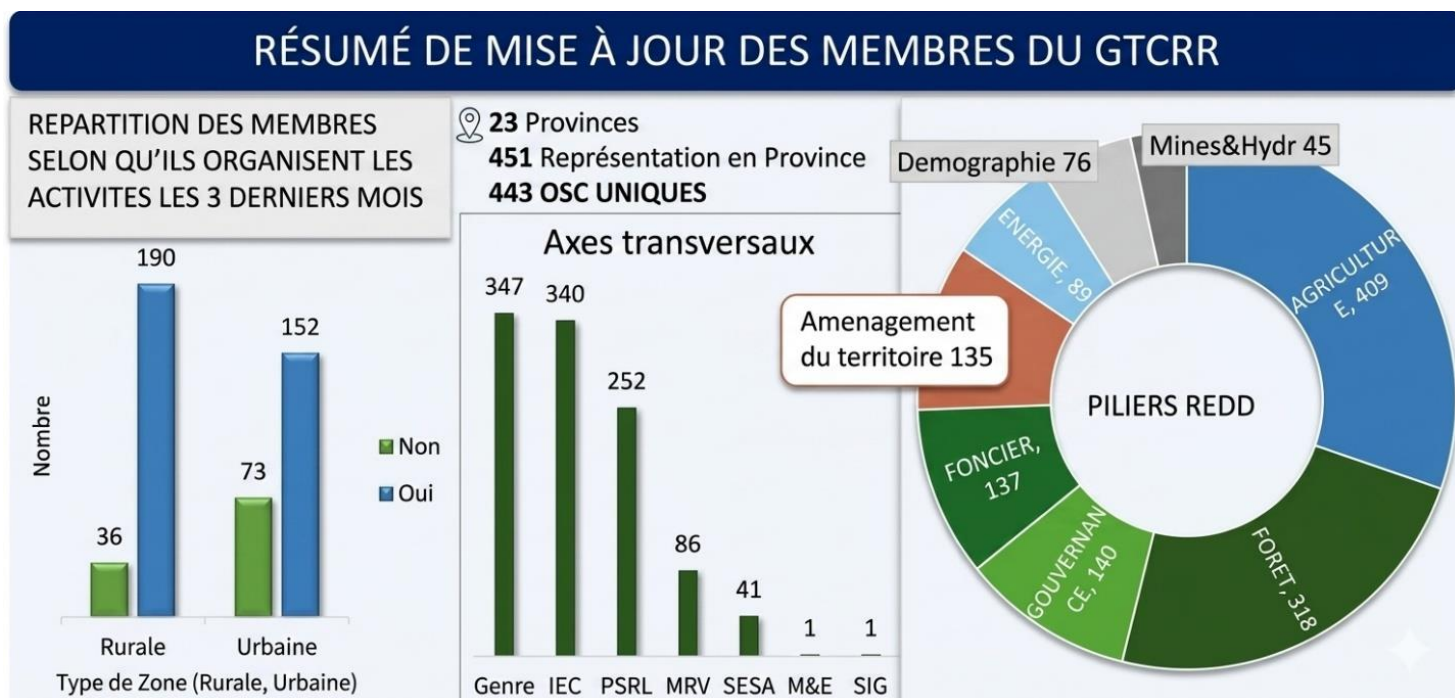
Enfin, les remerciements s'adressent à l'équipe de la communication du consortium CIFOR-GTCRR pour l'appui dans la publication du rapport et de la nouvelle base de données des membres sur les sites GTCRR et CIFOR, la production d'articles sur l'activité ainsi que leur soutien dans les dernières lectures et formatages du rapport.

2. SIGLES ET ABRÉVIATIONS

| Sigle | Définitions |
|----------|---|
| AG | Assemblée Générale |
| CAFI | Central Africa Forest Initiative/Initiative pour les Forêts de l'Afrique centrale |
| CCNUCC | Convention Cadre des Nations Unies sur le Changement Climatique |
| CFCL | Concessions Forestières des Communautés Locales |
| CIFOR | Center International for Forestry Research/ Centre International de Recherche Forestière |
| CN | Coordonnateur National |
| CN REDD | Coordination National REDD |
| COLO | Communautés Locales |
| COP | Conférence des Parties |
| CP | Coordonnateur Provincial |
| FONAREDD | Fonds National REDD+ |
| GEIS | Genre et Inclusion Sociale |
| GTCR-R | Groupe de Travail Climat REDD - Rénové |
| IEC | Information, Éducation et Communication |
| M&E | Monitoring and Evaluation (Suivi et Evaluation) |
| MRV | Measuring, Reporting and Verification/Mesure, rapport et vérification |
| OSC | Organisation de la Société Civile |
| PA | Peuples Autochtones |
| PIREDD | Programme Intégré REDD |
| PNUD | Programme des Nations Unies pour le développement |
| PSRL | Plaidoyers et Suivi des réformes légales |
| RDC | République Démocratique du Congo |
| REDD+ | Réduction des émissions de gaz à effet de serre dus à la déforestation et à la dégradation des forêts |
| SIG | Système d'Information Géospatiale |

3. RÉSUMÉ

Figure 1 : Résumé des membres du GTCRR



Depuis le mois de septembre 2025 jusqu'en mars 2026, l'activité de mise à jour des membres a été organisée dans les 20 provinces où les coordinations sont fonctionnelles à ce jour. La collecte a été élargie dans les provinces sans coordinations mais gérées par une synergie des coordinations voisines à la province. **450¹** organisations de la société ont été identifiées actives dans 23 provinces de la RDC. Cet effectif comprend les organisations qui ont des représentations dans 2 ou 3 provinces et jugées actives par les coordinateurs provinciaux. En comptage unique, sans compter les organisations qui sont des filiales dans d'autres provinces, **442** organisations membres sont actives en RDC. Selon la figure 1 ci-haut, la majorité des membres soutient le pilier Agriculture (409) et seulement 45 organisations appuient le pilier Mines et Hydrocarbures constituant le pilier appuyé en minorité. Cette figure présente les 225 organisations œuvrant en milieu urbain contre 226 en zone rurale. De ces 226 œuvrant une zone rurale, seules 36 soit 16% n'ont pas eu à organiser des activités les 3 derniers mois de la collecte de données alors qu'en milieu urbain, 73 membres soit 32% ne l'ont pas fait. Les organisations en milieu rural ont plus tendance à organiser les activités par rapport aux organisations urbaines.

¹ Le chiffre reprend des organisations actives et qui peuvent avoir des représentations dans 2 ou 3 provinces selon la confirmation donnée par les coordinateurs provinciaux, le niveau d'activité étant provincial.

Le nombre de membres est passé de 608 à 450, soit une baisse de 25 % par rapport à 2022. La majorité de la baisse du nombre d'adhérents se concentre dans les provinces de Kasai central (70 → 18, soit 52 membres) et Mai-Ndombe (61 → 4, soit 57 membres). Ces deux provinces représentent près de 70 % des 234 pertes de membres enregistrées par le réseau GTCR-R au cours des trois dernières années. Les régions en conflit du Nord-Kivu et du Sud-Kivu ont également connu une baisse significative du nombre de membres (23 → 1 et 40 → 11 respectivement). Nous n'avons recensé aucun membre dans le Haut-Katanga, et 1 membre à Haut-Uele et Tshopo.

Le nombre de membres a augmenté de 77 dans 11 des 24 provinces où le GTCR-R compte des organisations membres. Près de la moitié de cette augmentation (47 %) provient de deux provinces : l'Équateur (18 membres de plus) et le Kwilu (18 membres un plus) par rapport aux effectifs de 2022.

Le tableau 1 démontre les tendances des organisations membres du GTCRR identifiées en 2022 comparées de celles de 2026.

Tableau 1 : Les tendances des membres selon les effectifs des provinces

| N° | Provinces | Baseline (2022) ² | Valeur Actuelle (2026) |
|----|---|------------------------------|------------------------|
| 1 | Bas-Uele | 0 | 6 |
| 2 | Équateur | 10 | 28 |
| 3 | Haut-Katanga | 1 | 0 |
| 4 | Haut-Uele | 18 | 1 |
| 5 | Ituri | 16 | 24 |
| 6 | Kasai (installation de la coordination provinciale prévue en 2026) | 0 | 5 |
| 7 | Kasai Central | 70 | 18 |
| 8 | Kasai Oriental | 64 | 52 |
| 9 | Kinshasa | 28 | 33 |
| 10 | Kongo Central | 24 | 22 |
| 11 | Kwango (installation de la coordination provinciale prévue en 2026) | 0 | 1 |
| 12 | Kwilu | 31 | 49 |
| 13 | Lomami | 20 | 15 |
| 14 | Lualaba (Nouvelle coordination depuis 2025) | 0 | 5 |
| 15 | Mai-Ndombe | 61 | 4 |
| 16 | Maniema | 52 | 32 |

² Organisations membres - GTCRR

Le Vert indique les provinces qui ont augmenté de plus de 5 membres de 2022 à Mars 2026

Jaune indique les provinces qui ont diminué de plus de 5 membres de 2022 à Mars 2026

| N° | Provinces | Baseline (2022) ² | Valeur Actuelle (2026) |
|----|--|------------------------------|------------------------|
| 17 | Mongala | 53 | 45 |
| 18 | Nord-Kivu | 23 | 1 |
| 19 | Nord-Ubangi (installation de la coordination provinciale prévue en 2026) | 0 | 1 |
| 20 | Sankuru (installation de la coordination provinciale prévue en 2026) | 0 | 1 |
| 21 | Sud-Kivu | 40 | 11 |
| 22 | Sud-Ubangi | 55 | 64 |
| 23 | Tshopo | 3 | 1 |
| 24 | Tshuapa | 39 | 31 |
| | Total général | 608 | 450 |

4. CONTEXTE ET JUSTIFICATION

Dans le cadre de la mise en place de la base de données des membres de la société civile du **Groupe de Travail Climat REDD+ Rénové**, il a été essentiel de procéder à l'identification des Organisations de la Société Civile (OSC), à la collecte des données auprès des OSC identifiées et à la mise à jour des informations relatives aux secteurs d'interventions des organisations, pour faciliter le groupe à mieux mener ses actions dans toutes les provinces du pays (19 provinces élargies à 26 provinces ici 2027). Les dernières informations des membres datent de 2022, lors de la première phase du projet d'appui à la société civile environnementale, financée par CAFI/FONAREDD et mise en œuvre par **le Programme des Nations Unies pour le développement (PNUD)** : 608 membres ont été identifiés dans 18 provinces de la RDC³. Cette mise à jour s'est avérée importante et elle visait deux buts : (1) Redynamiser les membres du réseau de la société civile, un réseau incontournable grâce à ses capacités et sa couverture dans plus de 19 provinces de la RDC, pour un meilleur relais d'informations environnementales, un acteur de plaidoyer, un observateur et lanceur d'alertes des dysfonctionnements observés dans le processus REDD+ ; (2) Et faciliter la planification de la 2e phase du projet d'Appui de la société civile pour le suivi décentralisé des projets et programmes REDD+ en RDC, un projet de 3 ans financé par CAFI/FONAREDD et mis en œuvre par CIFOR et GTCR-R.

Cette activité s'aligne ainsi dans la production des données à jour pour le renforcement des capacités sur différentes thématiques notamment en suivi-évaluation des projets/programmes REDD en RDC, pour la contrevérification des réalisations, gaps, et impacts liés aux projets PIREDD mis en œuvre dans le pays et pour confirmer des

³ [Organisations membres - GTCRR](#)

superficies gérées et protégées de manière durable. L'activité lancée depuis le mois de septembre 2025, a été clôturée en février 2026, et sera relancée chaque année afin d'intégrer des nouveaux membres présentant leurs demandes d'adhésion au réseau.

Il faut souligner que cette actualisation de la base des données des membres de la société civile membres du GTCRR se déroule dans un contexte national marqué par des dynamiques d'actions publiques consistant aux réformes de plusieurs politiques environnementales. En effet, les autorités congolaises ont enclenché depuis 2024 l'élaboration des politiques forestière et faunique, avec le soutien de certains bailleurs de fonds. Ensuite, le processus de révision des codes forestier et foncier est cours. En outre, la nouvelle stratégie de la conservation de la biodiversité dite 30x30 est toujours en discussion. Enfin, la fin d'année 2024 a connu la création politique du Couloir Vert Kivu-Kinshasa qui devrait impacter la carte d'affectation et d'utilisation des terres forestières du pays. Au plan international, plus de dix ans après l'Accord de Paris, les objectifs pris par la communauté internationale en termes de réduction d'émissions de gaz à effet de serre (1.5 degré C) et autres promesses financières faites afin de mieux juguler cette préoccupation globale n'ont jamais été atteints. Au contraire, l'agenda de la lutte contre les changements climatiques semble être relégué au second plan au profit des préoccupations économiques et politiques-hégémoniques.



Photo : Lors d'un point de presse du GTCRR

5. OBJECTIFS DE LA MISE À JOUR

L'Objectif Global de cette mise à jour a été d'identifier et de recenser les membres actifs de la société civile environnementale affiliés au GTCRR.

Spécifiquement, la mise à jour vise à :

- 🔹 Faciliter la planification de la 2e phase du projet d'Appui de la société civile pour le suivi- décentralisé des projets et programmes REDD+ en RDC, un projet de 3 ans financé par CAFI -FONAREDD et mis en œuvre par CIFOR et GTCRR
- 🔹 Redynamiser les membres du réseau de la société civile, un réseau incontournable en tant que relais d'informations environnementales par excellence, acteur de plaidoyer, observateur et lanceur d'alertes pour les dysfonctionnements observés dans le processus REDD+ ;
- 🔹 Classifier toutes les organisations de la société civile en secteurs d'interventions en mettant un accent sur les piliers REDD ;
- 🔹 Dénombrer les membres du GTCRR selon les provinces et les zones Urbaines/Rurales ;
- 🔹 Faciliter les planifications des activités de renforcement des capacités basées sur les données probantes à jour ;
- 🔹 Mettre à jour le site web du réseau de la société civile sur les membres identifiés et actifs selon les différentes thématiques.

6. RÉSULTATS ATTENDUS

Différents résultats ont été attendus dans le cadre de cette activité depuis sa conception. En effet, depuis 2023, la base des données des membres actifs nécessite d'être mise à jour, sur la base des nouveaux entrants et ceux devenus inactifs depuis près de 3 ans.

Par suite de cette activité :

- 🟢 La planification de la 2e phase du projet d'Appui de la société civile pour le suivi - décentralisé des projets et programmes REDD+ en RDC, est réalisée sur base des données à jour issues de cette activité ;
- 🟢 Les membres du réseau sont redynamisés, formés et renforcés institutionnellement pour devenir des relais d'informations environnementales par excellence, des acteurs de plaidoyer et des observateurs et lanceur d'alertes pour tout dysfonctionnement observé dans le processus REDD+ en RDC ;

- 🟢 Toutes les organisations de la société civile membres du GTCRR sont classées en secteurs d'interventions et en Piliers REDD+ ;
- 🟢 Les membres par provinces et par zones urbaines/rurales sont connus et ces informations peuvent être partagées avec les partenaires le cas échéant ;
- 🟢 Les activités de renforcement des capacités sont organisées sur base des données probantes à jour disponibles par l'équipe de programme et de suivi-évaluation documentées à travers cette mise à jour ;
- 🟢 Une base de données des membres du réseau à jour est disponible et stockée au niveau du site web du Groupe de Travail Climat REDD+ Rénové (GTCRR).

7. MÉTHODOLOGIE

La méthodologie utilisée pour mettre à jour l'identification des membres du GTCRR a reposé sur une approche organisée et répartie en plusieurs étapes complémentaires avec une assurance de la qualité d'informations intégrées en temps réel.

Conception de l'outil : Elle a commencé par la préparation de l'outil de collecte, conçu pour capturer la situation réelle des organisations de la société civile. Une fois discuté, validé par les parties prenantes, l'outil a été digitalisé sur KoboToolbox et a été partagé aux coordonnateurs provinciaux, qui ont été formés afin d'assurer une compréhension homogène et un remplissage correct dans toutes les provinces.

Formation des coordonnateurs provinciaux sur l'outil : Une formation en ligne d'un jour a été organisée au mois de septembre 2025 en faveur de tous les coordonnateurs provinciaux afin de les orienter sur la manière pratique du remplissage de l'outil à travers le lien KoboToolbox mis en place dans le cadre de cette activité. Organisé par GTCRR à travers la coordination nationale de Kinshasa avec l'expertise et la facilitation de CIFOR, ce moment a été une occasion de solliciter l'appui des coordonnateurs aux organisations de la société civile pendant le remplissage d'informations dans le lien envoyé.

La collecte de données : La collecte des données s'est déroulée en ligne où chaque organisation a été invitée à saisir ses informations grâce à un lien sécurisé envoyé par la coordination nationale et seul le responsable de l'organisation pouvait remplir les données dans le lien pour se rassurer de la qualité. Pendant plus de 5 mois, de septembre 2025 à Mars 2026, un appui technique continu a été fourni par la coordination nationale du GTCRR avec l'appui régulier de CIFOR pour répondre aux questions, demander des précisions sur certaines informations saisies, collecter les défis de remplissage de l'outil et orienter les coordinations pour éviter les erreurs de saisie. Cet appui régulier a permis de suivre la qualité des informations envoyées au serveur.

Nettoyage et validation des données : Une fois la collecte clôturée, les données ont été extraites puis nettoyées et les informations ont été organisées par province. Des séances ont été réalisées entre CIFOR et GTCRR pour déployer tous les efforts afin de bien nettoyer la base de données et ne laisser aucune organisation éligible de côté.

Des critères ont été développés et partagés avec l'équipe sur l'éligibilité et la rétention des organisations malgré qu'ils aient des informations bien complétées dans la base de données, notamment :

- Avoir envoyé une lettre de demande d'adhésion à la coordination provinciale
- Avoir un dossier complet et confirmé par la coordination provinciale
- Être active au niveau provincial
- Avoir au minimum un pilier REDD/Secteur environnemental comme secteur d'intervention de l'organisation.
- Accepter d'adhérer à la vision du GTCRR, à la société civile environnementale
- Avoir une adresse physique et confirmée par la coordination provinciale.

Pendant cette période de nettoyage de données, les coordonnateurs provinciaux ont eu à procéder à une vérification des données de ces organisations. Chaque coordination provinciale a revu la liste de ses membres, et a contacté les organisations retenues dans la liste définitive et confirmé l'exactitude des données. Les retours ont ensuite été compilés dans une base consolidée servant de référence pour l'analyse.

Analyse de données.

Les informations validées par les coordinateurs provinciaux ont été analysées à travers le logiciel Excel afin de produire un rapport clair et structuré, destiné à être soumis à l'Assemblée Générale pour validation formelle.

8. INFORMATIONS GENERALES SUR LES ORGANISATIONS

L'activité a couvert 23 provinces de la RDC reprenant 20 provinces ayant des coordinations du GTCRR. De ces 20, il y a 19 anciennes provinces et une province où la coordination a été installée en décembre 2025. Certaines provinces sans coordinations mais ayant des organisations membres gérées par les coordinations proches comme le Sud-Ubangi qui gère les organisations du Nord-Ubangi, le Kwilu qui gère le Kwango, etc. Toutes les organisations identifiées ont des adresses physiques connues dans leurs provinces respectives. Ces organisations ont déjà déposé une lettre d'adhésion auprès des coordinations provinciales.

Au total, 442 Organisations de la société civile sont retenues dans cette première phase ayant près de 13 814 membres (staff) au sein de ces organisations avec 6 019 Femmes soit 43,6%.

9. CLASSIFICATIONS DES ORGANISATIONS SELON LES PILIERS REDD+

De manière globale, le programme REDD+ est basé sur 8 piliers afin de contribuer activement au développement durable de la République Démocratique du Congo, en s'attaquant aux moteurs actuels et futurs de la déforestation et de la dégradation des forêts⁴. Le tableau N°2 (page 13) présente la liste complète des membres, classés par province, ainsi que leur implication dans les différents piliers du programme REDD+.

9.1 Agriculture



Source : ONU Info / Esther N'sapu Vue sur un champ de haricots au Sud-Kivu, dans l'Est de la RDC ([En RDC, une association aide des femmes à devenir indépendantes grâce à l'agriculture | ONU Info](#))

La République Démocratique du Congo promeut l'agriculture par le biais de plusieurs initiatives et stratégies.

Ces mesures visent à moderniser le secteur agricole, à améliorer la sécurité alimentaire et à encourager l'entrepreneuriat. Ce pilier a comme objectif de réduire l'impact de l'agriculture sur la forêt tout en contribuant activement aux objectifs de la sécurité alimentaire du pays : la volonté de la RDC est de faire du secteur agricole un pilier de la croissance économique nationale, un axe majeur de la lutte contre la pauvreté et un enjeu majeur pour le programme REDD.

Dans les forêts de grande valeur et les tourbières, l'agriculture familiale et intermédiaire est accompagnée pour en réduire l'impact sur la biodiversité et les stocks de carbone, en

⁴ [Piliers | Coordination Nationale REDD \(CNREDD\) - République Démocratique du Congo](#)

régulant strictement le drainage des tourbières. Aucune concession agroindustrielle incompatible avec la préservation des forêts et des tourbières n'y est attribuée ; ces concessions sont orientées en priorité vers les zones savanicoles et à défaut les forêts dégradées avec un développement agricole orienté en priorité dans les zones de savane, y compris la sécurisation foncière et l'accès à l'énergie.

La majorité des organisations de la société civile œuvre dans ce secteur primordial au sein de 19 provinces avec plus de 409 membres soit 90,6% qui couvrent l'agriculture affirmant la contribution de chaque membre pour améliorer la sécurité alimentaire en RDC, réduire l'impact de l'agriculture sur la forêt et faire de l'agriculture un axe majeur de la lutte contre la pauvreté et pour le programme REDD. De ces 409 membres, 197 œuvrent en milieu urbain contre 212 en milieu rural. Ceci explique que les organisations installées en milieu rural exercent plus l'agriculture des différentes cultures. La province du Sud-Ubangi et du Kasai occupent les premières places de toutes les provinces où toutes les organisations font de l'Agriculture un pilier moteur.

9.2. Forêts



Source : [Le bassin du Congo est-il le deuxième poumon vert de la planète? | Slate.fr](#)

Ce pilier vise à promouvoir une gestion durable des ressources forestières tout en contribuant à la lutte contre le changement climatique. Les actions menées dans le cadre de ce pilier incluent la conservation des forêts, la reforestation, et le soutien aux communautés locales pour qu'elles adoptent des pratiques de développement durable. En renforçant les capacités des acteurs locaux et en favorisant la participation communautaire, le réseau cherche à militer et garantir que les bénéfices économiques de la forêt profitent aux populations autochtones et communautés locales tout en

protégeant la biodiversité. Et selon FONAREDD, le pilier forêt s'engage à créer un avenir où la protection de l'environnement et le développement socio-économique vont de pair. Le réseau groupe 318 OSC dans 20 provinces prenant les forêts comme un des piliers majeurs. 156 de ces organisations sont milieu urbain contre 162 en milieu rural.

9.3. Foncier

Le pilier **Foncier** est essentiel pour la gestion durable des terres et la réduction des conflits liés à l'utilisation des terres en RDC. Ce pilier vise à clarifier et sécuriser les droits fonciers des communautés locales, ce qui est fondamental pour la protection des forêts et des écosystèmes.

En abordant les questions de propriété et d'accès à la terre, le pilier foncier permet de réduire les conflits liés à l'utilisation des ressources naturelles. Il soutient la mise en place de systèmes de tenure foncière qui reconnaissent et protègent les droits des populations autochtones et des communautés rurales. Cela favorise une gestion responsable des terres, essentielle pour la conservation des forêts et le développement durable. Ce pilier a pour objectifs clés :

- **Sécurisation foncière** : Assurer la sécurité des droits fonciers des communautés locales et des petits exploitants.
- **Réduction des conflits fonciers** : Diminuer les conflits liés à l'utilisation des terres par la clarification et la sécurisation des droits fonciers.
- **Gestion durable des terres** : Promouvoir des pratiques de gestion durable des terres pour la conservation des ressources naturelles

Au moins 136 membres du GTCRR œuvrent dans le pilier Foncier. Ce Pilier est soutenu dans plus de 16 provinces de la RDC par les OSC membres; en milieu rural aussi bien qu'en zone urbaine.

9.4. Énergie



Source : [Énergie | Coordination Nationale REDD \(CNREDD\) - République Démocratique du Congo](#)

L'utilisation intensive du bois-énergie pour la cuisson est l'un des principaux facteurs de déforestation en RDC. Réduire cette demande est crucial pour préserver les forêts en multipliant des moyens pour promouvoir des combustibles propres et des foyers améliorés. Grâce aux démarches du GTCRR, des actions concrètes peuvent être posées depuis les communautés locales jusqu'aux preneurs de décision au niveau national et international notamment pour :

- Encourager les populations locales à l'utilisation de combustibles alternatifs et de foyers améliorés pour réduire les émissions de gaz à effet de serre et pour améliorer la santé des ménages.
- Développer un marché local de cuisson propre en créant un marché viable pour les technologies de cuisson propre, ce qui assure la durabilité des interventions et stimule l'économie locale.
- Plaider pour l'intégration des besoins communautaires en énergie dans les programmations des projets et programmes REDD
- Alerter tout aspect tendancieux et susceptible de mettre en cause les avancées en gestion et aux bonnes pratiques de l'énergie en RDC
- Militer pour la mise en œuvre des jalons REDD liés à l'énergie et contenus dans l'accord signé entre la RDC et le fond CAFI pour la première et la 2^e lettre d'intention (LoI)

Les OSC membres du GTCRR qui appuient le réseau à poursuivre cette mission sont réparties dans 18 provinces de la RDC avec une majorité de ces OSC en province de la Tshuapa, suivi de Kinshasa et Kongo Central. Le nombre total des OSC œuvrant dans le secteur de l'énergie sont à 89 avec une majorité en milieu rural soit 58%.

9.5. Aménagement du Territoire

L'Aménagement du territoire désigne une action ou un ensemble de politiques qui visent à planifier et à gérer l'utilisation des espaces géographiques afin de répondre aux besoins des populations et de favoriser un développement équilibré. La REDD encourage une utilisation rationnelle et cohérente de l'espace et des ressources forestières. En RDC, les forêts de grande valeur, les tourbières et les concessions des forêts des communautés locales sont intégrées de manière systématique dans les processus et plans d'aménagement du territoire, en vue de leur préservation. La société civile environnementale militant pour cette même cause, regroupe 133 OSC qui œuvrent dans ce secteur avec 89 en milieu rural.

9.6. Démographie

La démographie en soit est l'étude quantitative et qualitative des caractéristiques des populations et de leurs dynamiques, à partir de thèmes tels que la natalité, la fécondité, la mortalité, la nuptialité (ou conjugalité) et la migration. Le démographe analyse les variations de ces phénomènes dans le temps et dans l'espace, en fonction des milieux socio-économiques et culturels. La pression démographique, urbaine comme rurale en RDC a également été identifiée comme un moteur indirect majeur de la déforestation et dégradation forestière, à travers une pression directe et indirecte accrue sur les terres et les ressources forestières. Cette pression démographique ne cesse de croître du fait d'une croissance démographique galopante (3% par an) et des mouvements migratoires liés à l'insécurité et au manque d'opportunités économiques.

Le pilier Démographie au sein du réseau GTCRR regroupe près de 80 organisations avec 22 en milieu urbain.

9.7. Gouvernance

Ce Pilier vise à assurer une mise en œuvre effective, transparente, responsable, pragmatique, équitable et durable de REDD+, basée sur les résultats et sur la consultation, l'appropriation et la participation de toutes les parties prenantes. La gouvernance REDD+ repose sur des principes de transparence et de redevabilité. Ces dispositifs contribuent à prévenir les conflits, renforcer la confiance entre les parties

prenantes et améliorer la qualité des interventions. Le pilier promeut une approche participative, en impliquant activement les communautés locales, les peuples autochtones pygmées, les femmes et les jeunes dans les processus de planification, de mise en œuvre et de suivi des projets et programmes REDD+. LE GTCRR regroupe 240 OSC œuvrant dans ce secteur et situées dans 22 provinces de la RDC. De ces 240, 124 OSC fonctionnent en milieu urbain contre 100 en milieu rural.

9.8. Mines et Hydrocarbures

Les activités minières et celles de l'hydrocarbure entraînent des conséquences significatives sur des forêts⁵ et les communautés locales, en particulier en RDC où il n'y a pas assez de politiques directrices dans le secteur. Toute activité minière et d'hydrocarbures incompatible avec les objectifs de conservation des aires protégées serait interdite comme dans d'autres pays et cela conformément au cadre légal en vigueur. Selon les sources locales des zones aurifères de la RDC dans le Katanga, entre 2001 et 2023, la région minière du Katanga a connu la diminution de la forêt claire de Miombo⁶. Selon ce rapport, l'exploitation minière est l'une des causes de la déforestation avec une confirmation que la région a perdu 7 % de forêt suite aux activités minières affectant notamment le climat en RDC. Des normes REDD+ pour les investissements miniers et des hydrocarbures dans les zones forestières et les tourbières doivent être adoptées, structurées et accompagnées d'une revue indépendante de leur mise en œuvre avec une implication de la société civile. Des ressources humaines dotées de capacités pour accompagner ce secteur sont groupées dans 45 structures au sein du GTCRR réparties en zones rurales (25) et en zones urbaines.

En plus de secteurs liés aux 8 piliers REDD, les organisations de la société civile œuvrent dans différents autres secteurs importants pour le relèvement des communautés locales et les peuples autochtones (PA), notamment la protection de l'environnement, la pisciculture, la sécurité alimentaire, la santé, la protection de l'enfant, l'éducation, la formation professionnelle, l'autonomisation de la femme, les planifications familiales, les Droits des PA, etc.

Le tableau suivant détaille les différentes organisations membres du GTCRR selon leurs provinces et selon leurs piliers et/ou Secteurs d'interventions.

⁵ [RDC : 7% de perte de forêt due à l'exploitation minière – un impact environnemental et social majeur au Katanga - VivAfrik - Actualité](#)

⁶ [Katanga : 7% de perte de forêt due à l'exploitation minière](#)

Tableau 2 : OSC selon les provinces et les piliers d'Intervention

| N° | Nom complet de l'organisation | Sigle | Agriculture | Aménagement territorial | Énergie | Forêt | Foncier | Démographie | Gouvernance | Mines & Hydrocarbures | Autres |
|--------------------|---|----------------|-------------|-------------------------|---------|-------|---------|-------------|-------------|-----------------------|--------|
| 1. BAS-UELÉ | | | | | | | | | | | |
| 1 | ASSOCIATION DE MAMANS INFIRMIÈRES POUR LE DÉVELOPPEMENT | AMD | X | | | | | | X | | |
| 2 | CONSORTIUM DES AGRICULTEURS DE L'UÉLÉ | CAPU | X | | | X | | | X | | |
| 3 | ENFANT PLUS | ENFANT PLUS | X | | | | | | X | | |
| 4 | ORGANISATION PAYSANNE POUR L'ENVIRONNEMENT ET AGRICULTURE | OEPAG | X | | | X | | | X | | |
| 5 | RASSEMBLEMENT DES AGRICULTEURS ÉLEVÉS DE PORC DU BAS UÉLÉ | RAEPB | X | | | X | | | X | | |
| 6 | RAYON VERT | RV | X | | | X | | | X | | |
| 2. EQUATEUR | | | | | | | | | | | |
| 7 | CENTRE D'ETUDES ET RECHERCHES DES ACTIONS DU DEVELOPPEMENT INTEGRAL POUR TOUS | CERADIT | X | X | X | X | X | X | X | | |
| 8 | ACTION POUR CONSCIENTISER ET ENCOURAGER LES PERSONNES DÉMUNIES | ACEPD/ÉQUATEUR | X | | X | X | | | X | | |
| 9 | ASSOCIATION CHRÉTIENNE POUR L'ÉDUCATION ET LA PROMOTION DE LA FEMME RIVERAINE | ACHEPROF | X | | | | | | X | | |

| N° | Nom complet de l'organisation | Sigle | Agriculture | Aménagement territorial | Énergie | Forêt | Foncier | Démographie | Gouvernance | Mines & Hydrocarbures | Autres |
|----|---|----------|-------------|-------------------------|---------|-------|---------|-------------|-------------|-----------------------|--------|
| 10 | ACTION POUR LA RÉCONCILIATION, PAIX ET DÉVELOPPEMENT | ACREPADE | X | | | X | | | X | | |
| 11 | ASSOCIATION DES FEMMES POUR LE DÉVELOPPEMENT INCLUSIF ET ACCÈS À LA JUSTICE | AFEDAJ | X | | | | | | X | | |
| 12 | ASSOCIATION DES AGRICULTEURS ET ÉLEVEURS DE L'EQUATEUR | AGELEQ | X | | | | | | | | |
| 13 | ACTION POUR LE DÉVELOPPEMENT DURABLE | APDD | | | | | | | | | X |
| 14 | ACTION POUR LA SECURITE ALIMENTAIRE ET LE DÉVELOPPEMENT | ASAD | X | | | X | | | | | |
| 15 | CENTRE D'ACCOMPAGNEMENT DES COMMUNAUTÉS DE BASE POUR LE DÉVELOPPEMENT | CACOBAD | X | | X | X | X | | X | | |
| 16 | CENTRE DE DÉVELOPPEMENT DURABLE ET INTÉGRALE MARIE DE LA MISÉRICORDE | CDDIMM | | | | | | | | | |
| 17 | COLLECTIF DES FEMMES DE L'EQUATEUR | COLFEQ | X | | | | | | X | | |
| 18 | CONVENTION PAYSANNE POUR LE DÉVELOPPEMENT | COPADE | X | | | | | | | | |
| 19 | CONVENTION POUR LE DÉVELOPPEMENT DES POPULATIONS AUTOCHTONES PYGMÉES | CPDA | X | | | | | | X | | |

| N° | Nom complet de l'organisation | Sigle | Agriculture | Aménagement territorial | Énergie | Forêt | Foncier | Démographie | Gouvernance | Mines & Hydrocarbures | Autres |
|----|---|---------|-------------|-------------------------|---------|-------|---------|-------------|-------------|-----------------------|--------|
| 20 | EQUIPE DE SOUTIEN DÉVELOPPEMENT HUMANITAIRE INTÉGRÉ ET DE LA BIODIVERSITÉ | ESDIHB | X | | | X | | | | | |
| 21 | FORUM D'ACTION INTÉGRALE POUR LE DÉVELOPPEMENT DURABLE | FAIDD | | | | X | | | | | |
| 22 | FÉDÉRATION DES INITIATIVES LOCALES DE DÉVELOPPEMENT DE BOLOMBA | FILDEBO | X | | | | | | | | X |
| 23 | GROUPE D'ACTION POUR SAUVER L'HOMME ET SON ENVIRONNEMENT | GASHE | X | X | | X | X | | X | | |
| 24 | GO CONSCIOUS EARTH | GCE | X | | | X | | | | | |
| 25 | GROUPE DE RECHERCHE ET D'EXPERTISE POUR LE DÉVELOPPEMENT LOCAL | GREDEL | X | | X | X | X | | X | X | |
| 26 | LUMEN | LUMEN | X | | | X | X | | X | | |
| 27 | NOUVELLE DYNAMIQUE. POUR LE DÉVELOPPEMENT RURAL INTÉGRÉ | NODRI | X | | | X | | | X | | |
| 28 | ONG LA VIE | OLV | X | | | | | | X | | |
| 29 | PROJET DES PYGMÉES HABITANT RUKI-IKELEMBA | PROPYRI | X | | | X | | | | | |
| 30 | RÉSEAU D'ENCADREMENT DES PYGMÉES DE L'ÉQUATEUR | REPEQ | X | | | X | X | | X | | |
| 31 | REGROUPEMENT DES HUMANITAIRES POUR LA | RHPAE | X | X | | X | | | X | | |

| N° | Nom complet de l'organisation | Sigle | Agriculture | Aménagement territorial | Énergie | Forêt | Foncier | Démographie | Gouvernance | Mines & Hydrocarbures | Autres |
|--------------|--|-----------|-------------|-------------------------|---------|-------|---------|-------------|-------------|-----------------------|--------|
| | PROTECTION DES ALBINOS ET ENVIRONNEMENT | | | | | | | | | | |
| 32 | SYNERGIE DES INITIATIVES ET ACTIONS COMMUNAUTAIRE POUR LE DÉVELOPPEMENT INTÉGRAL | SIACODI | X | | | X | X | | X | X | |
| 33 | TROIS RIVIÈRES | TR | X | X | | X | X | | | | |
| 34 | UNION POUR LE DÉVELOPPEMENT ENVIRONNEMENTAL DES PEUPLES AUTOCHTONES PYGMÉES DE L'EQUATEUR | UDEPAE Q | X | | | X | | | | | |
| 3. HAUT-UELE | | | | | | | | | | | |
| 35 | JEUNES TALENTS POUR LE DEVELOPPEMENT ET LA MODERNITE DE LA RDC | JTM-RDC | X | | X | | | X | X | | |
| 4. ITURI | | | | | | | | | | | |
| 36 | ASSOCIATION POUR LA CONSERVATION ET LA PROTECTIONS DES ECOSYSTEMES DES LACS ET L'AGRICULTURE DURABLE | ACOPEL AD | X | | X | X | | | | | |
| 37 | ACCÈS EN EAU ET DÉVELOPPEMENT EN RDC | AEDR | | | | | | | | | |
| 38 | ACTION HUMANITAIRE POUR LE DEVELOPPEMENT DURABLE | AHDD | X | | | | | | | | |

| N° | Nom complet de l'organisation | Sigle | Agriculture | Aménagement territorial | Énergie | Forêt | Foncier | Démographie | Gouvernance | Mines & Hydrocarbures | Autres |
|----|--|-------------|-------------|-------------------------|---------|-------|---------|-------------|-------------|-----------------------|--------|
| 39 | ASSOCIATION DES JEUNES POUR LE DEVELOPPEMENT INTEGRAL | AJRDI | X | | | | | | | | |
| 40 | ASSOCIATION DES MAMANS ANTI-BWAKI | AMAB | X | | | X | | | | | |
| 41 | ASSOCIATION POUR LA PROMOTION DE L'EDUCATION ET DE L'INFORMATION | APEI | X | X | | X | | X | | X | |
| 42 | ASSOCIATION POUR LA PROMOTION D'ENCADREMENT ET INFANTILE | APEMI | X | | | | | | | | |
| 43 | ASSOCIATION POUR LA PROTECTION ET LA PROMOTION DE LA SANTÉ DE REPRODUCTION | APPROSARE | X | | | | | | X | | |
| 44 | ASSOCIATIONS DES ITURIENS POUR LE DEVELOPPEMENT ET LA PROMOTION DE L'ITURI | ASSOCI TURI | X | | | | X | | X | | |
| 45 | BERCAIL DES ENFANTS ET DES MÈRES. | BEM | | | | | | | | X | |
| 46 | COOPERATIVE AGROPASTORALE POUR LE DEVELOPPEMENT COMMUNAUTAIRE | CADC | X | | | | | | | | |
| 47 | CENTRE D'INITIATION AU DÉVELOPPEMENT RURAL EN ITURI. | CIDRI | | X | | X | | | | | |

| N° | Nom complet de l'organisation | Sigle | Agriculture | Aménagement territorial | Énergie | Forêt | Foncier | Démographie | Gouvernance | Mines & Hydrocarbures | Autres |
|----|--|-----------|-------------|-------------------------|---------|-------|---------|-------------|-------------|-----------------------|--------|
| 48 | CONSORTIUM POUR LA SAUVEGARDE DE L'ENVIRONNEMENT | COSAE | X | X | | X | X | | X | X | |
| 49 | FORUM GLOBAL DE CHERCHEURS D'ALTERNATIVES | FGCA | X | X | | X | X | | X | | |
| 50 | FLEUVES D'EAU VIVE QUI COULENT AUX AUTRES | FLEVICA | X | | | | | | | | |
| 51 | FORUM DES MAMANS DE L'ITURI | FOMI | | X | | | | | X | | |
| 52 | FORUM DES ENGAGÉS POUR LE DÉVELOPPEMENT DURABLE | FORED | | | X | X | X | | X | X | |
| 53 | PROGRAMME AMKENI WAMAMA | PAMA | X | | | | | | X | | |
| 54 | PROJET DE DEVELOPPEMENT AGRICOLE ET D'ELEVAGE A WALU ITURI. | PRODA EWI | X | X | | | | | | | |
| 55 | RÉSEAU JIKO KINGA MAZINGIRA | REJIKIMA | X | X | X | X | | | | | X |
| 56 | SYNERGIE POUR L'AUTONOMISATION DE LA FEMME ET LA JEUNE FILLE | SAF DRG. | X | | | | | | | X | |
| 57 | SECONDE CHANCE | SECHA | X | X | | X | | | X | | |
| 58 | SOCIETE CIVILE | SOCIT | | | | | | | X | | |
| 59 | VILLE PROPRE SERVICES | VPS | X | | | | | | | | X |

5. KASAI

| N° | Nom complet de l'organisation | Sigle | Agriculture | Aménagement territorial | Énergie | Forêt | Foncier | Démographie | Gouvernance | Mines & Hydrocarbures | Autres |
|------------------|--|-----------|-------------|-------------------------|---------|-------|---------|-------------|-------------|-----------------------|--------|
| 60 | ALLIANCE COMMUNAUTAIRE POUR LE DÉVELOPPEMENT | ACD | X | | | X | | | X | | |
| 61 | APPUIS DE JEUNE À LA PROTECTION DROITE DES OPPRIMÉS FEMMES | AJPD OF E | X | | | X | | | X | | X |
| 62 | ASSOCIATION POUR LE DÉVELOPPEMENT COMMUNAUTAIRE | APDC ONG | X | | | X | X | | X | | |
| 63 | CENTRE D'ENCADREMENT DE LA FEMME | CEF | X | | | X | | | X | | |
| 64 | CENTRE ŒCUMÉNIQUE POUR LA PROMOTION DU MONDE RURAL | COPRO MOR | X | X | | X | | | X | | |
| 6. KASAI CENTRAL | | | | | | | | | | | |
| 65 | ACTION COMMUNAUTAIRE POUR LE DÉVELOPPEMENT DURABLE ET INTÉGRAL | ACDDI | X | | | X | | | X | | |
| 66 | ASSOCIATION POUR LE DÉVELOPPEMENT COMMUNAUTAIRE DU KASAI | ADECKA | X | | | X | XXX | | X | | |
| 67 | ACTION POUR LE DÉVELOPPEMENT RURAL INTÉGRÉ | ADERI | X | | | X | | | X | | |
| 68 | ASSOCIATION POUR LE DÉVELOPPEMENT INTÉGRAL DE SAMAKUTA | ADISAM | X | | | X | | | X | | X |
| 69 | AMIS DE L'ARBRE ET DE LA NATURE | AMAN | X | X | | X | X | | X | | |

| N° | Nom complet de l'organisation | Sigle | Agriculture | Aménagement territorial | Énergie | Forêt | Foncier | Démographie | Gouvernance | Mines & Hydrocarbures | Autres |
|----|---|--------------|-------------|-------------------------|---------|-------|---------|-------------|-------------|-----------------------|--------|
| 70 | ASSOCIATION POUR LA PROMOTION DU BIEN ÊTRE SOCIAL | APROBES | X | | | X | X | | | | |
| 71 | ACTION TUDIBAMBE | AT | X | X | X | X | X | | X | X | |
| 72 | CENTRE D'ACTION POUR LA PROMOTION SOCIALE DE MASUIKA MAIN SERVIABLE | CAPSM | X | X | | X | | | X | | X |
| 73 | CENTRE BA MAMU TABULUKAYI | CBMT | X | | | X | X | | X | | X |
| 74 | CARITAS DÉVELOPPEMENT KANANGA | CDKA | | X | X | X | X | | X | | |
| 75 | CENTRE POUR LES DROIT DE PEUPLES AUTOCHTONES | CEDAP | X | | | X | X | | X | | |
| 76 | CENTRE NKATA | CK | X | | X | X | X | | X | X | |
| 77 | CONSEIL RÉGIONAL DES ONG DE DÉVELOPPEMENT DU KASAI ET KASAÏ CENTRAL | CRONGD | X | X | X | X | X | | X | | |
| 78 | FONDATION KAMONZI LAURENT | FOCAL-ONG | X | X | | X | | | X | | |
| 79 | INSTITUT AFRICAÏN POUR LE DÉVELOPPEMENT ÉCONOMIQUE ET SOCIAL | INADES KASAÏ | X | X | X | X | X | | X | | |
| 80 | ORGANISATION POUR LA DÉFENSE DE PEUPLES AUTOCHTONE ET DES COMMUNAUTÉS LOCALES | ODECOLA | X | | X | X | X | | | | |
| 81 | ŒUVRE SOCIAL DE RECLASSEMENT | ORS | X | | X | X | | | X | | |

| N° | Nom complet de l'organisation | Sigle | Agriculture | Aménagement territorial | Énergie | Forêt | Foncier | Démographie | Gouvernance | Mines & Hydrocarbures | Autres |
|-------------------|--|---------|-------------|-------------------------|---------|-------|---------|-------------|-------------|-----------------------|--------|
| 82 | UNION DES COOPÉRATIVES AGRICOLES | UCOOA | X | | | X | | | | | |
| 7. KASAI ORIENTAL | | | | | | | | | | | |
| 83 | CENTRE DES TECHNOLOGIES D'INNOVATION ET DE DÉVELOPPEMENT DURABLE | CTIDD | X | X | | X | X | X | X | | |
| 84 | INITIATIVE POUR LA GESTION DURABLE DE L'ENVIRONNEMENT ET LA DÉFENSE DES DROITS HUMAINS | IGED | X | | | X | | | | | |
| 85 | ASSOCIATION POUR LE BIEN-ÊTRE DE LA JEUNESSE | ABEJ | X | | | | | X | | | |
| 86 | ASSOCIATION DES BÂTISSEURS DU KASAÏ | ABK | X | X | | X | | | | | |
| 87 | ACTION COMMUNAUTAIRE POUR L'ASSISTANCE DE LA POPULATION RURALE | ACAPR | X | | | | | | | | |
| 88 | ACTION CONCRÈTE POUR LE DÉVELOPPEMENT | ACODE V | X | X | | X | X | | | | |
| 89 | LAS AMIS DU DÉVELOPPEMENT | ADE V | X | X | | X | X | | | | |
| 90 | ACTION POUR LE DÉVELOPPEMENT ET LA GESTION DES RESSOURCES NATURELLES | ADGRN | X | | | X | X | | | | |
| 91 | ACTION POUR LE DÉVELOPPEMENT INTÉGRÉ | ADI_ | X | | | X | X | | | | |

| N° | Nom complet de l'organisation | Sigle | Agriculture | Aménagement territorial | Énergie | Forêt | Foncier | Démographie | Gouvernance | Mines & Hydrocarbures | Autres |
|-----|--|----------|-------------|-------------------------|---------|-------|---------|-------------|-------------|-----------------------|--------|
| 92 | ACTION DE DÉVELOPPEMENT INTÉGRAL PAR L'AGRICULTURE ET L'ÉLEVAGE | ADIAGREL | X | | | X | | | | | |
| 93 | ACTION POUR LE DÉVELOPPEMENT INTÉGRÉ ET AGRO-PASTORALE DE KALENDA-GARE | ADIAP | X | | | X | X | | | | |
| 94 | ACTION POUR LE DÉVELOPPEMENT INTÉGRAL DURABLE | ADID | X | | | X | | | | | |
| 95 | ACTION POUR LE DÉVELOPPEMENT DE TSHIJIBA | ADT | X | | | X | | | | | |
| 96 | ACTION ENVIRONNEMENT SANTÉ | AES | X | | | X | X | | | | |
| 97 | ASSOCIATION FAMILIALE POUR LE DEVELOPPEMENT DU CONGO | AFDCO | X | | | X | | | | | |
| 98 | ASSOCIATION DES JEUNES POUR LE DÉVELOPPEMENT INTÉGRAL | AJDI | X | X | | X | X | | | | |
| 99 | ACTION POUR LE PROGRÈS ET LE BIEN-ÊTRE SOCIAL | APBS | X | X | | X | X | | X | | |
| 100 | ASSOCIATION DES PAYSANS POUR LE DÉVELOPPEMENT | APD | X | X | | X | X | | | | |
| 101 | ASSOCIATION TULUILA BANTU | ATUBA | X | | | X | | | | X | |

| N° | Nom complet de l'organisation | Sigle | Agriculture | Aménagement territorial | Énergie | Forêt | Foncier | Démographie | Gouvernance | Mines & Hydrocarbures | Autres |
|-----|---|-------------|-------------|-------------------------|---------|-------|---------|-------------|-------------|-----------------------|--------|
| 102 | CENTRE D'ENCADREMENT POUR LA PROMOTION DE LA FEMME ET JEUNE FILLE | C.E.P.F. | | | | | | | | | X |
| 103 | COLLECTIF DES AGRICULTEURS POUR LE DEVELOPPEMENT INTEGRAL DE MIABI | CADIM | X | | | X | | | | | |
| 104 | CENTRE D'HEBERGEMENT MA FAMILLE | CHF | X | | | X | | | | | |
| 105 | CADRE D'INITIATIVE DE DEVELOPPEMENT INTEGRE DE MIABI | CIDIM | X | | | X | | | | | |
| 106 | CENTRE D'INITIATIVES ET DE PROMOTION GRAIN DE SENEVE | CIPGS | X | X | | X | | | | | |
| 107 | CONSEIL POUR LA DÉFENSE ENVIRONNEMENTALE DES COMMUNAUTÉ | CODEC | X | | | X | | | | | |
| 108 | COOPÉRATIVE MINIÈRES ET AGRO-FORESTIERE TSHIMUNA-MIABI | COOMA TSHIM | X | | | X | X | | | X | |
| 109 | CONGO VILLAGE SCHOOL PROJECT | CVSP | X | | X | | | | X | | |
| 110 | DYNAMIQUE DES JEUNES POUR LA PROTECTION DE L'ENVIRONNEMENT ET SANITAIRE | DJPES | X | X | | X | X | | | | |
| 111 | DYNAMIQUE DES FEMMES POUR L'AUTOPROMOTION SOCIO-ECONOMIQUE DE NZABA | DYFASEN | X | | | | | | | | |

| N° | Nom complet de l'organisation | Sigle | Agriculture | Aménagement territorial | Énergie | Forêt | Foncier | Démographie | Gouvernance | Mines & Hydrocarbures | Autres |
|-----|--|-------------|-------------|-------------------------|---------|-------|---------|-------------|-------------|-----------------------|--------|
| 112 | EVEIL AGRICOLE DE BASHINGALA | EAB | X | | | X | | | | | |
| 113 | ETABLISSEMENT DAJE | ETS DAJE | X | | | X | | | | | |
| 114 | FEMMES ACTIVES POUR LE DÉVELOPPEMENT INTÉGRAL | FADI | X | | | X | | | | | |
| 115 | FERME AGRO-PASTORALE ET GESTION DE L'ENVIRONNEMENT | FAPGE | X | | | X | | | | | |
| 116 | FRATERNITE POUR LE DEVELOPPEMENT INTEGRAL ET DURABLE | FDID | X | | | | | | | | |
| 117 | FONDATION DOCTEUR WILKINS | FDW | X | X | | X | | | | | |
| 118 | FONDATION JEAN-PIERRE LIVE BENA-MUKU | FJLB | X | | | X | X | | | | |
| 119 | FOYER DE DEVELOPPEMENT AGRICOLE ET RURAL INTEGRAL | FODAG RI | X | | | X | | | | | |
| 120 | GROUPE D'APPUI AUX EXPLOITANTS DES RESSOURCES NATURELLES | GAERN | | | | X | | | X | X | |
| 121 | GROUPE FAMILIAL AGRO-PASTORALE MOLADJA | GFAM | X | | | X | | | | | |
| 122 | GLOBAL SECURITY AND MANAGEMENT | GSM | X | | | | | | | | |
| 123 | KADIMA AGRO GROUPE | KAG | X | | X | X | | | X | | |
| 124 | LA CONGOLAISE DES MINES ET DE L'ENVIRONNEMENT | LACOM E ONG | X | | | X | X | | | | |

| N° | Nom complet de l'organisation | Sigle | Agriculture | Aménagement territorial | Énergie | Forêt | Foncier | Démographie | Gouvernance | Mines & Hydrocarbures | Autres |
|-----|--|---------------|-------------|-------------------------|---------|-------|---------|-------------|-------------|-----------------------|--------|
| 125 | LE PALMIER | LE PALMIER | X | | | X | X | | | | |
| 126 | LUPEMBA ONG | LUPEMBA | X | | | X | | | | | |
| 127 | FERME AGROPASTORALE MIABI EXPRESS | MIABI EXPRESS | X | | | X | | | | | |
| 128 | REHOBOTH POUR LE DÉVELOPPEMENT ET LA PROMOTION SOCIALE | RDPS | X | | | X | X | | | | |
| 129 | SOLIDARITE AGRO-PASTORALE | SAP | X | | | | | | | | |
| 130 | SOLIDARITÉ DES FEMMES POUR LE DÉVELOPPEMENT INTÉGRÉ | SOFEDI | X | | | X | | | | | |
| 131 | UNION DES ASSOCIATIONS AGRO-PASTORALES DE MUKUMBI | UAAPM | X | | | | | | | | |
| 132 | UNION DES FEMMES DEBOUT POUR LE DÉVELOPPEMENT | UFDD | X | | | X | X | | | | |
| 133 | UNION FAIT LA FORCE | UFF | X | | | | | | | | |
| 134 | UNION PAYSANNE POUR LA PROMOTION CULTURELLE | UPPC | X | | | X | | | | | |

| N° | Nom complet de l'organisation | Sigle | Agriculture | Aménagement territorial | Énergie | Forêt | Foncier | Démographie | Gouvernance | Mines & Hydrocarbures | Autres |
|-------------|--|----------|-------------|-------------------------|---------|-------|---------|-------------|-------------|-----------------------|--------|
| 8. KINSHASA | | | | | | | | | | | |
| 135 | CENTRE D'ETUDES ET RECHERCHES DES ACTIONS DE DEVELOPPEMENT INTEGRAL POUR TOUS | CERADIT | X | X | X | X | X | X | X | X | |
| 136 | CENTRE DES TECHNOLOGIES INNOVATRICES ET LE DÉVELOPPEMENT DURABLE | CTIDD | X | X | | X | X | | X | | |
| 137 | DYNAMIQUE DES GROUPES DES PEUPLES AUTOCHTONES | DGPA | | X | | | | X | X | | X |
| 138 | INITIATIVE POUR LE GESTION DURABLE DE L'ENVIRONNEMENT ET LA DÉFENSE DES DROITS HUMAINS | IGED | X | X | X | X | X | | X | | |
| 139 | RÉSEAU RESSOURCES NATURELLES | RRN | X | X | | X | X | | X | X | |
| 140 | SOLIDARITÉ POUR UN AVENIR MEILLEUR | SAM | X | | | | | | X | | X |
| 141 | ACTION FOR THE BIODIVERSITY CONSERVATION | ABIO | X | | X | X | | | | | |
| 142 | ACTIONS COMMUNAUTAIRES POUR LE DÉVELOPPEMENT INTÉGRAL | ACDI RDC | X | | X | X | | | X | | |

| N° | Nom complet de l'organisation | Sigle | Agriculture | Aménagement territorial | Énergie | Forêt | Foncier | Démographie | Gouvernance | Mines & Hydrocarbures | Autres |
|-----|---|------------------------|-------------|-------------------------|---------|-------|---------|-------------|-------------|-----------------------|--------|
| 143 | AGISSONS ENSEMBLE POUR LE DÉVELOPPEMENT DURABLE | AEDD | X | X | | X | X | | X | | |
| 144 | ASSOCIATION DES FEMMES AUTOCHTONES PYGMÉES | AFAP | X | X | | X | X | | X | | |
| 145 | ASSOCIATION DES FEMMES AUTOCHTONES PYGMÉES | AFPA | X | | | X | X | | | | |
| 146 | ACTIONS POUR LA PROMOTION ET PROTECTION DES PEUPLES ET ESPÈCES MENACÉS EN RDC | APEM RDC | X | | | X | X | | X | X | |
| 147 | AUORE ENVIRONNEMENT | AUROR E ENVIRO NNEMENT | X | | X | X | | | | | X |
| 148 | CONGO ASSISTANTE | C.AS | X | X | X | | | | | | X |
| 149 | CONSEIL EN ENVIRONNEMENT ET DÉVELOPPEMENT DURABLE REDD | CEDDR E | X | | | X | X | | X | | |
| 150 | CENTRE D'ENCADREMENT POUR LA PROMOTION DE LA FEMME ET JEUNES FILLES | CEPF | X | | X | X | X | X | | | |
| 151 | COALITION DES FEMMES LEADERS POUR L'ENVIRONNEMENT ET LE DÉVELOPPEMENT DURABLE | CFLEDD | X | X | X | X | X | X | X | | |

| N° | Nom complet de l'organisation | Sigle | Agriculture | Aménagement territorial | Énergie | Forêt | Foncier | Démographie | Gouvernance | Mines & Hydrocarbures | Autres |
|-----|---|----------|-------------|-------------------------|---------|-------|---------|-------------|-------------|-----------------------|--------|
| 152 | CONGO WATCH | CW ASBL | | | | X | X | | | | |
| 153 | EXPERTISE CONGO RDC | ECO | X | X | | X | | X | | | X |
| 154 | ENVIRONNEMENT, DROITS ET DÉVELOPPEMENT | EDD | X | | | X | X | | X | | |
| 155 | FEMME AUTOCHTONES ET COMMUNAUTÉS LOCALES POUR LE DÉVELOPPEMENT DURABLE ET PARTICIPATIVE | FACID | X | X | X | X | X | | X | | |
| 156 | FORET AGRICULTURE DURABLE CLIMAT ACCOMPAGNEMENT DES COMMUNUTES LOCALES ET PEUPLES AUTOCHTONES PYGMÉES | FACLCP | X | | X | X | | | X | | |
| 157 | GENERATION VERTE | GEVE | | X | | X | X | | X | | |
| 158 | INITIATIVE LOCALE POUR LE DÉVELOPPEMENT INTÉGRÉ | ILDI | | | | X | X | | X | | |
| 159 | INSPECTION NATIONALE DES DROITS DE L'HOMME EN REPUBLIQUE DEMOCRATIQUE DU CONGO | INDH-RDC | X | X | | X | | | X | | |
| 160 | INITIATIVES DE DEVELOPPEMENT VERT DES COMMUNAUTÉS LOCALES DU BASSIN DU CONGO | INIDEV | | X | | X | X | | X | | |

| N° | Nom complet de l'organisation | Sigle | Agriculture | Aménagement territorial | Énergie | Forêt | Foncier | Démographie | Gouvernance | Mines & Hydrocarbures | Autres |
|-------------------------|--|-------------|-------------|-------------------------|---------|-------|---------|-------------|-------------|-----------------------|--------|
| 161 | ORGANISATION CONGOLAISE DU BAMBOU | OCB | X | | X | X | | | | | |
| 162 | OBSERVATOIRE DE LA GOUVERNANCE FORESTIÈRE | OGF | | | | | | | | | |
| 163 | RESEAU DES ASSOCIATIONS CONGOLAISES DES JEUNES, COORDINATION PROVINCE DE L'ITURI | RACOJ ITURI | X | | | X | | X | X | | |
| 164 | REGROUPEMENT DES JEUNES ENGAGÉS POUR LA DÉFENSE DE L'ENVIRONNEMENT | REJEDE | | X | | X | X | | X | | |
| 165 | UNION POUR LE DÉVELOPPEMENT DES MINORITÉS EKONDA (PEUPLES VIVANTS DES FORÊTS) | UDME.O NGD | X | | | X | X | | X | | |
| 166 | UNION DES CAPACITÉS ET LA CONTRIBUTION DES ALBINOS EN AFRIQUE | UNICAA | X | | | | | | | | |
| 167 | YOUTH ORGANISATION FOR ENVIRONMENT AND NEW TECHNOLOGY | YOENT | X | | | X | | | X | | X |
| 9. KONGO CENTRAL | | | | | | | | | | | |
| 168 | ACTION COMMUNAUTAIRE POUR LE DÉVELOPPEMENT DURABLE/ONG | A.C.D.D/ONG | X | | X | X | X | | X | | |
| 169 | ONG/ACTION COMMUNAUTAIRE POUR LE | ACDD/ONG | X | | X | X | X | X | X | | |

| N° | Nom complet de l'organisation | Sigle | Agriculture | Aménagement territorial | Énergie | Forêt | Foncier | Démographie | Gouvernance | Mines & Hydrocarbures | Autres |
|-----|--|--------------------|-------------|-------------------------|---------|-------|---------|-------------|-------------|-----------------------|--------|
| | DÉVELOPPEMENT DURABLE | | | | | | | | | | |
| 170 | ACTIONS CONCERTÉES POUR LE DÉVELOPPEMENT DURABLE | ACODED | X | X | | X | | | X | | |
| 171 | ASSOCIATION POUR LE DÉVELOPPEMENT INTÉGRÉ | ADEI | X | X | X | X | X | | | | |
| 172 | ACTIONS POUR LES DROITS, L'ENVIRONNEMENT ET LA VIE | ADEV | X | X | X | X | X | X | X | X | |
| 173 | ASSOCIATION POUR LA PROMOTION DE LA FEMME DE LUKULA | APROFEL | X | | | | | | X | | |
| 174 | CENTRE CONGOLAIS POUR LA PROTECTION DE LA NATURE | CCPN/ONG | | | | X | | | | | |
| 175 | CENTRE D'ÉDUCATION SUR LE DROIT ET L'ENVIRONNEMENT | CEDDE | | | | X | X | | | | |
| 176 | CENTRE DE DÉVELOPPEMENT FAMILIAL | CEDEF | X | X | X | X | | | X | | |
| 177 | CENTRE DE DÉVELOPPEMENT INTÉGRÉ DE LUKULA | CEDIL | X | | | X | | | | | |
| 178 | CENTRE DE RECHERCHE POUR LA PROMOTION DE L'ÉCONOMIE VERTE ET SOLIDARITÉ PAYSANNES. | CERPEVS/ASBL | X | | | | | | X | | |
| 179 | COALITION DES FEMMES LEADERS POUR L'ENVIRONNEMENT ET LE | CFLEDD/ONG/COORDIN | X | | | X | | X | X | | |

| N° | Nom complet de l'organisation | Sigle | Agriculture | Aménagement territorial | Énergie | Forêt | Foncier | Démographie | Gouvernance | Mines & Hydrocarbures | Autres |
|-----|---|-------------------|-------------|-------------------------|---------|-------|---------|-------------|-------------|-----------------------|--------|
| | DEVELOOPEMENT DURABLE | ATION PROVINCIALE | | | | | | | | | |
| 180 | CENTRE D'INITIATIVES POUR LA CONSERVATION DE LA BIODIVERSITÉ | CICOBIO | | | | | | X | | | X |
| 181 | CENTRE RÉGIONAL D'APPUI ET DE FORMATION POUR LE DÉVELOPPEMENT | CRAFO D | X | | | | X | | | | |
| 182 | FEMME POUR LA PRÉSERVATION DE LA NATURE | FPN | | | | X | X | X | X | | |
| 183 | PROGRAMME D'AGROFORESTERIE ET DE REBOISEMENT COMMUNAUTAIRE | ONGD/ASBL PARC | X | | | X | | | X | | |
| 184 | RADIO COMMUNAUTAIRE DE BOMA | R.C.B. | X | | X | | | | X | | |
| 185 | RÉSEAU DES ORGANISATIONS BÉNÉFICIAIRES DE SUBVENTIONS DU FEM | ROBS-FEM | X | | X | X | | | | | |
| 186 | RÉSEAU DES ORGANISATIONS BÉNÉFICIAIRE DE SUBVENTION DU FEM. | ROBS-FEM . ASBL | X | | X | X | | | | | |
| 187 | SOCIETE COOPERATIVE DES ENTREPRENEURS AGRICOLES DE SONGOLOLO | SOCOD EASO | X | | | X | | | | | |
| 188 | UNIVERSITÉ PRÉSIDENT JOSEPH KASA VUBU | UKV/BO MA | X | X | | X | | | X | | |

| N° | Nom complet de l'organisation | Sigle | Agriculture | Aménagement territorial | Énergie | Forêt | Foncier | Démographie | Gouvernance | Mines & Hydrocarbures | Autres |
|------------|--|-------------|-------------|-------------------------|---------|-------|---------|-------------|-------------|-----------------------|--------|
| 189 | UNION DES MÉDIAS COMMUNAUTAIRES DU KONGO CENTRAL | UMECKO ASBL | | | | | | | | | X |
| 10. KWANGO | | | | | | | | | | | |
| 190 | ORGANISATION POUR LE RECLASSEMENT SOCIAL | ORS_ | X | X | X | X | X | | X | | |
| 11. KWILU | | | | | | | | | | | |
| 191 | ASSOCIATION DE SOUTIEN AUX VEUVES ET VEUFES POUR LE DÉVELOPPEMENT | A.S.V.D | X | | | | | | | | |
| 192 | ASSOCIATION COMMUNAUTAIRE DE DÉVELOPPEMENT DE MASI MANIMBA | ACDEMA | X | | | | | | | | |
| 193 | ASSOCIATION POUR LE DÉVELOPPEMENT INTÉGRÉ | ADI | X | | | X | | | | | |
| 194 | ACTION POUR LE DÉVELOPPEMENT INTÉGRÉ ET SOCIAL | ADIS | | | | X | | | | | |
| 195 | ASSOCIATION DE DÉVELOPPEMENT DE MISSION ÉVANGÉLIQUE POUR LA DÉLIVRANCE ET COMBAT SPIRITUEL/BULUNGU | ADMED C/BLG | X | | | | | | | | X |
| 196 | ASSOCIATION DES FEMMES CULTIVATRICES ET ELEVEUSES DE BANDUNDU | AFCEB | X | | | | | | | | |
| 197 | APPUI AUX INITIATIVES PAYSANNES POUR LE DÉVELOPPEMENT | AIPD | X | | X | X | X | | X | | |

| N° | Nom complet de l'organisation | Sigle | Agriculture | Aménagement territorial | Énergie | Forêt | Foncier | Démographie | Gouvernance | Mines & Hydrocarbures | Autres |
|-----|--|------------|-------------|-------------------------|---------|-------|---------|-------------|-------------|-----------------------|--------|
| 198 | ASSOCIATION DES PAYSANS AGRICULTEURS ET ÉLEVEURS | APAE | X | | | | | | | | X |
| 199 | ASSOCIATION D'APPUI AUX AGRICULTEURS DU SECTEUR DE MANZASAY | APAM-ONGD | | | | X | | | | | |
| 200 | ASSOCIATION PAYSANNE DU CONGO | APC | X | | | | | | | | |
| 201 | APPUI PERMANENT AUX PERSONNES DEFAVORISEES | APPD | X | | | | | | | | |
| 202 | ASSOCIATION SANS BUT LUCRATIF DE LA COMMUNAUTÉ BATISTE AU CONGO OUEST DE MABA MABA | ASBL CBCOM | X | | | X | | | | | |
| 203 | ASSOCIATION SANS BUT LUCRATIF FÉDÉRATION DES FEMMES AGRO-FORESTIERS DU KWILU | ASBL FEFAK | X | | | X | | | | | |
| 204 | CENTRE D'AUTO PROMOTION DE LA FEMME ET ENFANT | CAFEN | X | X | | X | | | X | | |
| 205 | CENTRE D'EXPANSION D'AUTOPROMOTION POUR LE DÉVELOPPEMENT DURABLE | CEAD-ASBL | X | | | | | | X | | |
| 206 | CENTRE POUR LE DÉVELOPPEMENT INTÉGRÉ DES PAYSANS | CEDIP | X | | | X | | | | | |
| 207 | CELLULE D'ETUDE, RECHERCHE ET | CEREV | X | | | | | | | | |

| N° | Nom complet de l'organisation | Sigle | Agriculture | Aménagement territorial | Énergie | Forêt | Foncier | Démographie | Gouvernance | Mines & Hydrocarbures | Autres |
|-----|---|-----------------|-------------|-------------------------|---------|-------|---------|-------------|-------------|-----------------------|--------|
| | ENCADREMENT DES VULNÉRABLES | | | | | | | | | | |
| 208 | COMITE D'INTERVENTION AGRICOLE POUR LE DÉVELOPPEMENT DE GUNGU | CIADGU | X | | | | | | | | |
| 209 | COMITÉ LOCAL DE DÉVELOPPEMENT YOKO | CLD/YOKO | X | | | | | | | | X |
| 210 | COOPÉRATIVE DE BRIQUETERIE DE KALO | COOBRIK | | | | | | | | | X |
| 211 | COOPÉRATIVE DE DÉVELOPPEMENT AGRICOLE DE KIWAWA | COODAK | X | | | | | | | | |
| 212 | COOPERATIVE DE PRODUCTEUR AGRICOLES DEBMUNGINDU | COOPAM | X | | | | | | | | |
| 213 | CONSEIL REGIONAL DES ORGANISATIONS NON GOUVERNEMENTALE DE DÉVELOPPEMENT DE BANDUNDU | CRONGD BANDUNDU | | | | X | X | | | | |
| 214 | DIGNITÉ HUMAINE | D.H | X | X | | X | | | X | | |
| 215 | DÉVELOPPEMENT AGRICOLE ET SANTÉ COMMUNAUTAIRE DE GUNGU | DASCGU | X | X | | X | | | | | |
| 216 | DYNAMIQUE PAYSANNE POUR LE DÉVELOPPEMENT | DPDR | X | | | X | | | | | |
| 217 | ÉVEIL DES PAYSANS DE MASI MANIMBA | EVPM | X | | | | | | | | |
| 218 | FEMMES ACTIVES POUR LE DÉVELOPPEMENT | FAD | X | | | | | | | | |

| N° | Nom complet de l'organisation | Sigle | Agriculture | Aménagement territorial | Énergie | Forêt | Foncier | Démographie | Gouvernance | Mines & Hydrocarbures | Autres |
|-----|---|--------|-------------|-------------------------|---------|-------|---------|-------------|-------------|-----------------------|--------|
| 219 | FERME AGRO PASTORALE DE MPUM | FAPM | X | | | X | | | | | |
| 220 | GROUPE D'ENCADREMENT POUR LE DÉVELOPPEMENT INTÉGRAL | GEDI | X | X | X | X | | | X | | |
| 221 | GROUPEMENT PAYSAN BANDUNDU NORD | GPBN | X | | | | | | | | |
| 222 | GROUPE SEMENCIER DU KWILU | GSK | X | | | X | | | | | |
| 223 | INITIATIVE POUR LE DÉVELOPPEMENT A LA BASE | IDB | X | | | X | | | | | |
| 224 | MOUVEMENT DES PAYSANS DU CONGO | MPC | X | | | | X | | | | |
| 225 | MOUVEMENT DES PERSONNES INTEGRES POUR UNE NOUVELLE SOCIETE | MPINSA | X | | | | | | | | |
| 226 | ORGANISATION PAYSANNES DÉVELOPPEMENT ET PROGRÈS DU KWILU | OP/DPK | X | | | | | | | | |
| 227 | ORGANISATION DES PRODUCTEURS AGRICOLES LWANSI | OPAL | X | | | X | | | | | |
| 228 | ORGANISATION PAYSANNE POUR LE DÉVELOPPEMENT ET PROGRÈS DU KWILU | OPDPK | X | | | X | | | | | |
| 229 | RÉSEAU DES ENTREPRENEURS POUR LE DÉVELOPPEMENT DURABLE | RED | X | | | | | | | | |

| N° | Nom complet de l'organisation | Sigle | Agriculture | Aménagement territorial | Énergie | Forêt | Foncier | Démographie | Gouvernance | Mines & Hydrocarbures | Autres |
|-----|---|-----------|-------------|-------------------------|---------|-------|---------|-------------|-------------|-----------------------|--------|
| 230 | SITE AGRICOLE POUR LE DÉVELOPPEMENT ET LA SECURITE ALIMENTAIRE | SADISA | X | | | | | | | | |
| 231 | SOLIDARITÉ POUR LE DÉVELOPPEMENT SOCIO-ECONOMIQUE DU PAYSAN | SODESEP | X | | | | | | | | |
| 232 | SECTEUR D'ORGANISATION DES FERMIERS PAYSANS POUR LE DÉVELOPPEMENT DURABLE | SOFPD | X | | | X | | | | | |
| 233 | UNION DES AGRICULTEURS MUSHIE PENTHANE | U.A.M | X | | | X | | | | | |
| 234 | UNION D'ACTION PAYSANNES POUR LE DÉVELOPPEMENT | UAPD | X | X | | X | | X | | | |
| 235 | UNION POUR LE DÉVELOPPEMENT DE JAKU | UDJA | X | | | X | | | | | |
| 236 | UNION DES FEMMES PAYSANNES POUR LE DÉVELOPPEMENT SOCIAL INTEGRE | UFPDSI | X | | | X | | | X | | |
| 237 | UNION DES PAYSANS POUR LE DÉVELOPPEMENT DE BULUNGU | UPDB-ASBL | X | | | X | | | | | |
| 238 | UNION DES PROFESSIONNELS DE LA PISCICULTURE INTÉGRÉ DU KWILU | UPPIK | X | | | | | | | | X |
| 239 | UNION DE VOLONTAIRES POUR LE PROGRÈS AGRICOLES | UVPA | X | | | | | | | | X |

12. LOMAMI

| N° | Nom complet de l'organisation | Sigle | Agriculture | Aménagement territorial | Énergie | Forêt | Foncier | Démographie | Gouvernance | Mines & Hydrocarbures | Autres |
|-----|--|-------------------|-------------|-------------------------|---------|-------|---------|-------------|-------------|-----------------------|--------|
| 240 | ASSOCIATION CULTURELLE DE DEVELOPPEMENT DES KANINSTHIN ET DES LUNDA | ACDKL | X | | | | | | | | |
| 241 | ASSOCIATION POUR LE DÉVELOPPEMENT ÉCONOMIQUE DE LOMAMI | ADELO | X | X | | X | | X | X | | X |
| 242 | ACTION POUR LE DEVELOPPEMENT INTEGRAL EN MILIEU RURAL | ADIMIR/ONGD | X | | | | | | | | |
| 243 | BAMAMU KOLAYI | BK | X | X | | | | | X | | |
| 244 | CONSEIL COMMUNAUTAIRE TERRITORIAL DE TRAVAIL, DE SUIVI ET EVALUATION DES ACQUIS DE DEVELOPPEMENT DE LUILU. | C.T.S.A. D.E. L | | | | | | | X | | |
| 245 | DYNAMIQUE DES ASSOCIATIONS DES PEUPLES AUTOCHTONES DE LOMAMI | DAJAP | X | | | | | | | | |
| 246 | FAÏTIÈRE DES ORGANISATIONS PAYSANNES DE LOMAMI | FOPALO / ASBL | X | | | X | | | X | | |
| 247 | GROUPE D'ENCADREMENT POUR LE DÉVELOPPEMENT RURAL | GEDER | | | | X | | | | | |
| 248 | INSTITUT SUPERIEUR DE DEVELOPPEMENT RURAL DE LUPUTA | ISDR LUPUTA /ASBL | X | | | X | | | X | | |

| N° | Nom complet de l'organisation | Sigle | Agriculture | Aménagement territorial | Énergie | Forêt | Foncier | Démographie | Gouvernance | Mines & Hydrocarbures | Autres |
|-------------|---|----------|-------------|-------------------------|---------|-------|---------|-------------|-------------|-----------------------|--------|
| 249 | NOUVELLE GENERATION POUR L'EMERGENCE DE KAMIJI | NOGEK | X | X | X | X | | | | | |
| 250 | ONGD ACTION D'ENSEMBLE POUR LE DEVELOPPEMENT | ONG AED | X | | | | | | | | |
| 251 | ORGANISATION COMMUNAUTAIRE POUR LE DÉVELOPPEMENT INTÉGRÉ | ORCODI | X | X | X | X | X | | X | | |
| 252 | SYNDICAT INTERVILLAGEOIS POUR LE DÉVELOPPEMENT DE KABINDA SIDKA | SIDKA | X | X | | X | | X | X | | X |
| 253 | UNIS POUR LE DÉVELOPPEMENT COMMUNAUTAIRE DE KAMIJI | U.D.C.K | X | X | X | X | X | X | | | X |
| 254 | UNION PAYSANNE | UP | X | X | | X | X | | X | X | |
| 13. LUALABA | | | | | | | | | | | |
| 255 | ALLIANCE COMMUNAUTAIRE POUR LA NATURE ET LE DÉVELOPPEMENT | ACND | X | | X | X | X | | X | X | |
| 256 | INITIATIVE POUR LA BONNE GOUVERNANCE ET LES DROITS HUMAINS | IBGDH | | | X | | | | X | | X |
| 257 | LE MIROIR DU PEUPLE | MDP | | X | | | | | X | X | |
| 258 | PHILANTHROPES SANS FRONTIERES | PSF ASBL | X | | | X | | | | X | |
| 259 | RADIO TÉLÉVISION UWAZI | RT UWAZI | | | X | | | | | X | |

| N° | Nom complet de l'organisation | Sigle | Agriculture | Aménagement territorial | Énergie | Forêt | Foncier | Démographie | Gouvernance | Mines & Hydrocarbures | Autres |
|---------------|---|--------------------|-------------|-------------------------|---------|-------|---------|-------------|-------------|-----------------------|--------|
| 14. MAINDOMBE | | | | | | | | | | | |
| 260 | UNION POUR LES MINORITÉS EKONDA | UDME | X | | | X | | X | X | | |
| 261 | THE AGRICULTURE, SERVICES AND ENERGIES PROVIDER IN THE CONGO | AGRI.S. E.P CONGO. | X | | | | | | | | |
| 262 | ACTION POUR LA BIODIVERSITÉ, L'ENVIRONNEMENT ET LE DÉVELOPPEMENT RURALE | ABED | X | X | | X | X | X | X | | |
| 263 | AGRICULTURE, ENVIRONNEMENT, FORÊTS ET DÉVELOPPEMENT DURABLE | AEF2D | X | X | | X | | X | X | | |
| MANIEMA | | | | | | | | | | | |
| 264 | CENTRE S'ETUDES ET RECHERCHES DES ACTIONS DU DEVELOPPEMENT INTEGRAL POUR TOUS | CERADIT | X | X | X | X | X | X | X | X | |
| 265 | DYNAMIQUE DES GROUPES DES PEUPLES AUTOCHTONES | DGPA | X | X | | X | | | X | X | |
| 266 | RÉSEAU RESSOURCES NATURELLES | RRN | X | X | | X | X | | | X | |
| 267 | ASSOCIATION MWANGA | A M | X | | | X | | | X | | |
| 268 | ASSOCIATION DES BRIQUITIEN DE KINDU | ABRIKI | X | | X | | | | X | | |

| N° | Nom complet de l'organisation | Sigle | Agriculture | Aménagement territorial | Énergie | Forêt | Foncier | Démographie | Gouvernance | Mines & Hydrocarbures | Autres |
|-----|--|-------------|-------------|-------------------------|---------|-------|---------|-------------|-------------|-----------------------|--------|
| 269 | ASSOCIATION DU CONGO POUR UN ENVIRONNEMENT PLANIFIÉ | ACEPE | X | | | X | X | | | X | |
| 270 | ASSOCIATION DES JEUNES DU MANIEMA POUR LE DÉVELOPPEMENT+ | AJDM+ | X | | | X | | X | X | | |
| 271 | ALLIANCE FÉMININE POUR LE DÉVELOPPEMENT | ALFED | X | | | X | | | X | | X |
| | AMANI NA MAENDELEO YA KUDUMU KU MANIEMA | AMKM | X | | | | | | X | | |
| 273 | ALLIANCE NATIONALE D'APPUI ET DE PROMOTION DES AIRES DU PATRIMOINE AUTOCHTONES ET COMMUNAUTAIRE EN RD. CONGO | ANAPAC-RDC | X | | | | | | X | | |
| 274 | ASSOCIATION POUR LA PROMOTION ET LA DÉFENSE DES DROITS DES MINORITÉS AU MANIEMA | APDMA | X | | | X | X | | | | X |
| 275 | ACTION POUR LA PROMOTION ET LA PROTECTION DE L'ENVIRONNEMENT AU MANIEMA | APEM | | | | | | | X | | X |
| 276 | ACTIONS DES FEMMES INNOVATRICES POUR LE DÉVELOPPEMENT DURABLE | APFIDD ASBL | X | X | X | X | X | X | X | | X |
| 277 | ASSOCIATION POUR LA PROMOTION DE DÉFENSE | APRODEF | X | | | X | | | X | X | X |

| N° | Nom complet de l'organisation | Sigle | Agriculture | Aménagement territorial | Énergie | Forêt | Foncier | Démographie | Gouvernance | Mines & Hydrocarbures | Autres |
|-----|--|------------------|-------------|-------------------------|---------|-------|---------|-------------|-------------|-----------------------|--------|
| | DES ENFANTS ET DES FEMMES | | | | | | | | | | |
| 278 | ASSOCIATION PAYSANNE TUJENGE PAMOJA POUR LE DÉVELOPPEMENT INTÉGRAL | APTDI | X | | | | | | | | |
| 279 | ACTION POUR LA SAUVEGARDE DE L'ENFANT ET LA FEMME ABANDONNÉS | ASEFA | X | | | X | | | X | | |
| 280 | ACTION DES VOLONTAIRES POUR LA PROMOTION DE L'ENVIRONNEMENT, DE LA CULTURE ET DU TOURISME AU MANIEMA | AVEMA | X | | | | | | X | | |
| 281 | COALITION DES FEMMES LEADERS POUR L'ENVIRONNEMENT ET LE DÉVELOPPEMENT DURABLE | CFLEDD - MANIEMA | X | | X | X | X | | X | | |
| 282 | DYNAMIQUE COMMUNAUTAIRE POUR LE DÉVELOPPEMENT DES PEUPLES AUTOCHTONES | DYCOD EPA | | | | X | | | X | | |
| 283 | FORÊT ET DÉVELOPPEMENT DURABLE | FODD | X | | | X | X | | X | | X |
| 284 | GROUPE D'ACTION POUR LE DÉVELOPPEMENT EN MILIEU RURAL | GRADMI R | X | X | X | X | X | | X | | |
| 285 | GRAND PEUPLE POUR LE DÉVELOPPEMENT | GRAPE DECO | X | | | X | | | X | | |

| N° | Nom complet de l'organisation | Sigle | Agriculture | Aménagement territorial | Énergie | Forêt | Foncier | Démographie | Gouvernance | Mines & Hydrocarbures | Autres |
|-----|--|------------------|-------------|-------------------------|---------|-------|---------|-------------|-------------|-----------------------|--------|
| | COMMUNAUTAIRE INTERNATIONAL | | | | | | | | | | |
| 286 | HAKI ZA WA MAMA | HZM | X | | | | | | X | | |
| 287 | KINDU MAENDELEO | KM | X | | | X | | | X | | X |
| 288 | LUTTE CONTRE LE DÉPEUPLEMENT DE LA CAMPAGNE | LUCODE | X | | | X | | | | | |
| 289 | MAENDELEO-KWETU | MAEK | X | | | | | | | | |
| 290 | ASSOCIATION MANIEMA MA FAMILLE | MAMAF A | X | | | X | | | X | | |
| 291 | MANIEMA FOOD ACTION | MFA | X | | | X | | | X | | |
| 292 | RÉSEAU DES POPULATIONS AUTOCHTONES ET LOCALES POUR LA GESTION DES ÉCOSYSTÈMES EN RDC | REPALE F | X | X | | | X | | X | | |
| 293 | SOLIDARITÉ FÉMININE POUR LES INITIATIVES LOCALES | SIFIL | | | X | X | | | X | | |
| 294 | TOP DÉVELOPPEMENT DE L'AGRICULTURE, DE L'ÉLEVAGE ET DE L'AGROFORESTERIE | TOP DAGEF O ASBL | X | X | X | X | X | | X | | |
| 295 | OMOJA WA MAMA WA MAENDELEO | UMAMA | X | | | | | | | | |

| N° | Nom complet de l'organisation | Sigle | Agriculture | Aménagement territorial | Énergie | Forêt | Foncier | Démographie | Gouvernance | Mines & Hydrocarbures | Autres |
|-------------|---|--------|-------------|-------------------------|---------|-------|---------|-------------|-------------|-----------------------|--------|
| 15. MONGALA | | | | | | | | | | | |
| 296 | ACTION COMMUNAUTAIRE POUR LE DÉVELOPPEMENT DURABLE | ACDD | X | X | | X | X | X | X | | |
| 297 | ASSOCIATION COMMUNAUTAIRE DE DEFENSE ET DE PROTECTION DE LA VIE AU CONGO | ACDPV | X | X | X | X | X | X | | | |
| 298 | ACTION POUR LE DÉVELOPPEMENT COMMUNAUTAIRE ET RURAL | ADECOR | X | X | X | X | | | X | | |
| 299 | APPUI ET DÉVELOPPEMENT AUX VULNÉRABLES | ADEV_ | | | | X | | X | | | |
| 300 | ASSOCIATION POUR LE DÉVELOPPEMENT INTÉGRAL DES PEUPLES AUTOCHTONES PYGMÉES DE BONGANDANGA | ADIPAB | X | X | | X | X | X | X | | |
| 301 | AGIR ENSEMBLE POUR LA PROTECTION DE L'ENVIRONNEMENT | AEPE | X | X | | X | X | X | X | | |
| 302 | AGIR POUR L'ÉGALITÉ VERTE | AEV | X | X | | X | | | | | |
| 303 | ASSOCIATION DES FEMMES POUR LE BIEN-ETRE SOCIAL | AFBS | X | X | | X | | | X | | |
| 304 | ASSOCIATION DES FEMMES ENGAGÉES POUR LA LUTTE CONTRE LE CHANGEMENT CLIMATIQUE | AFELC | X | X | X | X | X | X | X | X | |

| N° | Nom complet de l'organisation | Sigle | Agriculture | Aménagement territorial | Énergie | Forêt | Foncier | Démographie | Gouvernance | Mines & Hydrocarbures | Autres |
|-----|--|----------|-------------|-------------------------|---------|-------|---------|-------------|-------------|-----------------------|--------|
| 305 | ACTION DES JEUNES POUR LE BIEN-ÊTRE SOCIAL | AJBS | X | X | | X | | | | | |
| 306 | ASSOCIATION DES JEUNES ENGAGÉS POUR LA PROTECTION ET CONSERVATION DE L'ENVIRONNEMENT | AJEPCE | X | X | | X | X | X | X | | |
| 307 | APPUI AU JEUNES POLYVALENT | AJP | X | X | | X | X | X | X | | |
| 308 | ASSOCIATION MAMAN ALEKI | AMA | X | X | | X | | | | | |
| 309 | ASSOCIATION MABOKO LISANGA | AML | X | X | | X | | | | | |
| 310 | AGIR POUR UN MONDE VERT | AMV | X | X | X | X | X | X | X | X | |
| 311 | ASSOCIATION DES PISCICULTEURS ET ÉLEVEURS DE NGOMBE DOKO | APEND | X | X | X | X | | | | | |
| 312 | ACTION POUR ENCADREMENT DES PAYSANS | APEP | X | | | X | | X | | | |
| 313 | ACTION POUR LA PROMOTION DES PAYSANS | APP | X | X | | | | X | X | | |
| 314 | ASSOCIATION DES BATISEURS | ASBAT | X | X | | | | | X | | |
| 315 | ASSOCIATION DES ORPHELIN TOMIBOKOLA NA BILANGA | ASOTOB I | X | X | | X | X | X | X | | |
| 316 | BENIE MAPAMBOLI | BENIE | X | | | X | | | | | |
| 317 | BOMOKO | BOMOK O | X | | | X | X | X | | | |

| N° | Nom complet de l'organisation | Sigle | Agriculture | Aménagement territorial | Énergie | Forêt | Foncier | Démographie | Gouvernance | Mines & Hydrocarbures | Autres |
|-----|--|-----------|-------------|-------------------------|---------|-------|---------|-------------|-------------|-----------------------|--------|
| 318 | CENTRE AGROFORESTERIE PILOTE DE KABA | CAFPIK | X | | | X | | | | | |
| 319 | COMMUNAUTÉ BAPTISTE DU FLEUVE CONGO/EQ. NORD | CBFC | X | X | | X | X | X | X | | |
| 320 | CENTRE DE DÉVELOPPEMENT DE LA MONGALA | CDSTM | X | X | | X | | | X | | |
| 321 | CENTRE D'ENCADREMENT POUR LE DÉVELOPPEMENT DURABLE | CEDD/ONGD | X | X | | X | X | X | | | |
| 322 | CERCLE POUR LA DEFENSE DE L'ENVIRONNEMENT | CEDEN | X | X | X | X | X | X | X | | |
| 323 | COOPERATIVE POUR LE DÉVELOPPEMENT DES PAYSANS | COODEP | X | | | X | | X | | | |
| 324 | COOPERATIVE POUR LES INVESTISSEMENTS AGRICOLES ET PAYSANNE | COOIAP | X | X | | X | X | X | | | |
| 325 | DYNAMIQUE DES JEUNES ENGAGÉS POUR LA PROTECTION ET LA PRÉSERVATION DE L'ENVIRONNEMENT | DJEPPE | X | X | | X | | | | | |
| 326 | FONDATION HOSPITALITE POUR LES PERSONNES VIVANT AVEC HANDICAP ET LES GROUPES VULNÉRABLES DE LA RDC | FHPHGV | X | X | | X | X | X | X | | |
| 327 | FONDATION RÉVÉREND SAMUEL MADZAKA | FRSM | X | | | X | | X | | | |
| 328 | GOSEN | GOSEN | X | X | X | X | X | X | X | | |

| N° | Nom complet de l'organisation | Sigle | Agriculture | Aménagement territorial | Énergie | Forêt | Foncier | Démographie | Gouvernance | Mines & Hydrocarbures | Autres |
|-----|--|----------|-------------|-------------------------|---------|-------|---------|-------------|-------------|-----------------------|--------|
| 329 | GROUPE DES PLANTEURS DE JARDIN D'EDEN | GPJE | X | X | | X | X | X | X | | |
| 330 | GRÂCE MERVEILLEUSE DE DIEU | GRAMEDIE | X | X | X | X | | | | | X |
| 331 | GREEN WOMEN FOR CLIMATE | GWC | X | X | | X | | X | | | |
| 332 | MAIN DANS LA MAIN POUR LE DÉVELOPPEMENT COMMUNAUTAIRE | MDC | X | X | | X | X | X | | | |
| 333 | MISSIONNAIRES DE MARIE MÈRE DES AFFLIÉES | MMMA | X | X | | X | | | X | | |
| 334 | MOSALA ESENGO | MOESE | X | X | | X | X | X | X | | |
| 335 | NATURE | NATURE | X | | | X | | X | | | |
| 336 | OEUVRE DES EX-FRANCISCAIN DE LA VIE DE MARIE POUR LE DÉVELOPPEMENT COMMUNAUTAIRE | OFMDC | X | | | X | | | | | |
| 337 | PAYSANS POUR L'AGRICULTURE ET PROTECTION DE L'ENVIRONNEMENT | PAPEN | X | X | | X | X | X | X | | |
| 338 | TOLUBOLA MBOKA KATI NA PAUVRETTE | TMKP | X | X | | X | X | X | X | | |
| 339 | UNION DES PAYSANS POUR LE DEVELOPPEMENT | UPD | X | X | | X | | X | | | |
| 340 | LA VOIX DES FEMMES PAYSANNES | VFP | X | X | | X | X | | X | | |

| N° | Nom complet de l'organisation | Sigle | Agriculture | Aménagement territorial | Énergie | Forêt | Foncier | Démographie | Gouvernance | Mines & Hydrocarbures | Autres |
|-----------------|--|---------|-------------|-------------------------|---------|-------|---------|-------------|-------------|-----------------------|--------|
| 16. NORD-KIVU | | | | | | | | | | | |
| 341 | ACTEURS POUR LE DEVELOPPEMENT DURABLE ET PRESERVATION DES FORETS EN AFRIQUE | ADDPFA | X | X | | X | X | | X | | |
| 17. NORD-UBANGI | | | | | | | | | | | |
| 342 | NORD UBANGI UNI POUR LE DÉVELOPPEMENT, L'ÉDUCATION ET LA PROTECTION DE L'ENVIRONNEMENT | NUDEPE | X | | | | | | | | |
| 18. SANKURU | | | | | | | | | | | |
| 343 | CENTRE D'ETUDES ET RECHERCHES DES ACTIONS DU DEVELOPPEMENT INTÉGRAL POUR TOUS | CERADIT | X | X | X | X | X | X | X | X | |
| 19. SUD-KIVU | | | | | | | | | | | |
| 344 | ASSOCIATION POUR LA CONSERVATION COMMUNAUTAIRE DE LA BIODIVERSITÉ | ACCB | X | | | X | X | | X | | |
| 345 | ACTION POUR LA PROMOTION DE LA SANTÉ EN MILIEU RURAL | ACPS | | | X | X | | | X | | |
| 346 | ASSOCIATION DES JEUNES POUR LA SAUVEGARDE DES PATRIMOINES ET LE DÉVELOPPEMENT | AJSPD | | | X | X | | | X | X | X |

| N° | Nom complet de l'organisation | Sigle | Agriculture | Aménagement territorial | Énergie | Forêt | Foncier | Démographie | Gouvernance | Mines & Hydrocarbures | Autres |
|----------------|--|-------------|-------------|-------------------------|---------|-------|---------|-------------|-------------|-----------------------|--------|
| 347 | COORDINATION DES PAYSANS PISCICULTEURS DU KIVU | COPPI KIVU | X | | X | X | | | | | |
| 348 | GROUPE D'INTERVENTION POUR LA PROTECTION DU COUPLE MERE-ENFANT | GIPROCO ME | X | | | X | | X | X | | X |
| 349 | INITIATIVE POUR LA PROTECTION DES FEMMES AUTOCHTONES ET DE L'ENVIRONNEMENT | IPROFA E | X | X | X | X | X | | | | |
| 350 | AFRICAPACITY | N/A | X | | | X | X | | X | X | |
| 351 | OBSERVATOIRE GOUVERNANCE ET PAIX | OGP/RDC | | | | | | | X | X | |
| 352 | ORGANISATION JEUNES ACTIVISTES POUR LE CLIMAT (OJAC ASBL) | OJAC | X | | | X | | | X | | X |
| 353 | RÉSEAU CONGOLAIS DES FORESTIERS DE LA RD CONGO | RCF-RDC | X | X | X | X | X | | X | | |
| 354 | TRAFFED RDC | TRAFFED RDC | X | | X | X | | | | X | X |
| 20. SUD-UBANGI | | | | | | | | | | | |
| 355 | SOLIDARITÉ POUR UN AVENIR MEILLEUR | SAM | X | | | X | | | X | | X |
| 356 | ASSOCIATION DES SAGES DE KANGAYANI POUR LE DÉVELOPPEMENT | ASKD | X | | | | | | X | | |
| 357 | ASSOCIATION DE DÉVELOPPEMENT POUR LA LUTTE CONTRE LA PAUVRETÉ ET LA | ADLPDN | X | | | | | | X | | |

| N° | Nom complet de l'organisation | Sigle | Agriculture | Aménagement territorial | Énergie | Forêt | Foncier | Démographie | Gouvernance | Mines & Hydrocarbures | Autres |
|-----|---|-----------|-------------|-------------------------|---------|-------|---------|-------------|-------------|-----------------------|--------|
| | DÉGRADATION DE LA NATURE | | | | | | | | | | |
| 358 | 17EME COMMUNAUTÉ ÉVANGÉLIQUE DU CHRIST DE L'UBANGI | 17 CECU | X | | | X | | | | | |
| 359 | ASSOCIATION POUR LE DÉVELOPPEMENT COMMUNAUTAIRE DU CONGO | ADCC | X | | | | | | X | | |
| 360 | ASSOCIATION POUR LE DÉVELOPPEMENT DE L'ENCADREMENT DES PAYSANS DU SUD UBANGI | ADPESU | X | | | X | | | | | |
| 361 | ACTION POUR LE DÉVELOPPEMENT ET SOUTIENS AUX ORPHELINS | ADSOV | X | X | | X | X | | X | | |
| 362 | ASSOCIATION DES FEMMES MISSIONNAIRES POUR LA LUTTE CONTRE LE SIDA ET MALNUTRITION | AFEMISIMA | X | | | | | | X | | |
| 363 | ACTIONS HUMANITAIRES POUR LE DÉVELOPPEMENT SOCIAL ET PROTECTION DES VULNÉRABLE | AHDSPV | | | | | | | X | | |
| 364 | ACTIONS INTÉGRALES POUR LE DÉVELOPPEMENT | AID | X | | | | | | X | | |
| 365 | ACTION DES JEUNES VOLONTAIRES POUR LE DÉVELOPPEMENT DURABLE | AJVDD | X | | | X | | | X | | X |
| 366 | ASSOCIATION MAMA TIA MOTO | AMTM | X | | | | | | X | | |

| N° | Nom complet de l'organisation | Sigle | Agriculture | Aménagement territorial | Énergie | Forêt | Foncier | Démographie | Gouvernance | Mines & Hydrocarbures | Autres |
|-----|---|-----------------|-------------|-------------------------|---------|-------|---------|-------------|-------------|-----------------------|--------|
| 367 | ASSOCIATION DES PLANTEURS INDÉPENDANTS DE L'UBANGI | APIU | X | | | | | | X | | |
| 368 | ACTIONS POUR LA PROTECTION DE L'ENVIRONNEMENT INTÉGRALE | APPEI | X | | | | | | X | | |
| 369 | ASBL 100% JEUNE | ASBL 100% JEUNE | X | | X | | | | X | | X |
| 370 | ASSOCIATION TOTONGA GEMENA | ASTOG | X | | | X | | | | | X |
| 371 | ASSISTANTE VOLONTAIRE POUR L'ENVIRONNEMENT ET RELANCEMENT DES PEUPLES AUTOCHTONES DANS LE DÉVELOPPEMENT INTÉGRÉ | AVERPA DI | X | | | X | | | X | | |
| 372 | ACTION ZERO ANALPHABÈTES ET ANTI-VALEURS AU CONGO | AZAAC | X | | | X | | | | | |
| 373 | BUREAU COMMUNAUTAIRE POUR ENVIRONNEMENT, AGRICULTURE ET LE DEVELOPPEMENT DURABLE | BCEAD | X | X | | X | | | X | | X |
| 374 | BÉNÉDICTION | BENEDI CTION | X | | | | | | X | | |
| 375 | BUREAU DE LA COORDINATION DES ONGD | BUCON G | X | | | X | | | X | | |
| 376 | CENTRE ELIKYA | C.E | X | | | X | | | | | |

| N° | Nom complet de l'organisation | Sigle | Agriculture | Aménagement territorial | Énergie | Forêt | Foncier | Démographie | Gouvernance | Mines & Hydrocarbures | Autres |
|-----|--|------------|-------------|-------------------------|---------|-------|---------|-------------|-------------|-----------------------|--------|
| 377 | CENTRE AGRO PASTORALE DE DÉVELOPPEMENT | CAPED | X | | | X | | | | | |
| 378 | CITÉ DE LA PAIX | CDP | X | | | X | | | X | | |
| 379 | CENTRE D'ENCADREMENT DES ACTIONS DE DÉVELOPPEMENT COMMUNAUTAIRE | CEADEC | X | | | X | | | X | | |
| 380 | COMMUNAUTÉS ÉVANGÉLIQUE DE LUBANGI ET MONGALA | CEUM | X | | | X | | | X | | |
| 381 | CROIX ROUGE | CR | X | | | | | | X | | |
| 382 | CABINET VERT | CV | X | | | X | | | | | X |
| 383 | ÉDUCATION DE MASSE PAR AUDIOVISUEL | EMAE | X | | | | | | X | | |
| 384 | ÉCOLE PROJET DEVELOPPEMENT RURAL | EPDR | X | | | | | | X | | |
| 385 | ESPOIR | ESPOIR | X | | | | | | X | | |
| 386 | EZA DÉGÂTS | EZA DEGATS | X | | | | | | X | | |
| 387 | FONDATION DOMV | FD | X | X | X | X | X | | X | | X |
| 388 | FÉDÉRATION NATIONALE DES PERSONNES VIVANT AVEC HANDICAP DU CONGO | FENAPH ACO | X | | | | | | X | | |
| 389 | FÉDÉRATION DE PRODUCTEURS AGRICOLES DU SUD UBANGI | FEPASU | X | | | | | | | | X |
| 390 | FONDATION INTERNATIONALE SHEKINA | FICHE | X | | | | | | X | | X |
| 391 | FONDATION JEUNESSE KONGOLAISE AU TRAVAIL | FJKT | X | X | | X | | | | | |

| N° | Nom complet de l'organisation | Sigle | Agriculture | Aménagement territorial | Énergie | Forêt | Foncier | Démographie | Gouvernance | Mines & Hydrocarbures | Autres |
|-----|--|---------------|-------------|-------------------------|---------|-------|---------|-------------|-------------|-----------------------|--------|
| 392 | FEMME LÈVE-TOI TRAVAILLE POUR L'ÉPANOUISSEMENT DE TON PAYS | FLT/OCJ | X | | | X | | | | | X |
| 393 | FONDATION FAMILLE D'ACCUEIL | FOFAD | X | | | | | | X | | |
| 394 | FONDATION SARAH WINDO | FOSAWIM | X | X | | X | X | | | | X |
| 395 | GLOIRE A DIEU | GAD | X | | | | | | | | X |
| 396 | GARDEFOU | GARDEFOU | X | | | X | | | X | | |
| 397 | HÉVÉA CULTURE | HC | X | | | X | | | X | | |
| 398 | LIGUE D'ENCOURAGEMENT DES ENFANTS POUR LE DÉVELOPPEMENT | LEED | | | | | | | X | | |
| 399 | LES AIGLONS | LES AIGLONS | X | | | X | | | X | | |
| 400 | LES ÉCUREUILS | LES ÉCUREUILS | X | | | X | | | | | |
| 401 | LES SURCEAUX | LES SURCEAUX | X | | | | | | X | | |
| 402 | LIGUE ALA PARTICIPATION LOCALE POUR LA COMMUNAUTÉ INTÉGRÉE | LIPALCI | X | | | | | X | X | | X |
| 403 | LIZADEEL | LIZADEEL | X | | | | | | X | | |
| 404 | LUTTE CONTRE LA FAIM POUR LE DÉVELOPPEMENT | LUCOFAD | X | | | X | | | X | | |

| N° | Nom complet de l'organisation | Sigle | Agriculture | Aménagement territorial | Énergie | Forêt | Foncier | Démographie | Gouvernance | Mines & Hydrocarbures | Autres |
|-----|---|----------|-------------|-------------------------|---------|-------|---------|-------------|-------------|-----------------------|--------|
| 405 | LYS DE LA VALLÉE | LV | | | | | | | | | X |
| 406 | MISSION POUR LE DÉVELOPPEMENT INTÉGRAL DANS LE MILIEU RURAL | MDIRC | X | | X | | | | X | | |
| 407 | MAMA NZANGO | MNZ | X | | | | | | X | | |
| 408 | MILITANTS POUR LA PAIX ET LES DROITS DE L'HOMME | MPDH | | | | | | | X | | |
| 409 | PYRAMIDE | PYRAMIDE | X | | | | | | X | | |
| 410 | RÉSEAU DE COMITÉ LOCAL POUR LA CONCILIATION DE PAIX ET DE DÉVELOPPEMENT | RCLCPD | X | | | | | | X | | |
| 411 | REVE POUR LE DÉVELOPPEMENT COMMUNAUTAIRE | REDEC | X | | | X | | | X | | |
| 412 | SANTÉ DANS NOS ENVIRONNEMENTS | SDNE | X | | | X | | | X | | |
| 413 | SAVING AND IMPROVING LIVES | SIL ASBL | X | | | X | X | | X | | X |
| 414 | SOLIDARITÉ PARTAGER POUR LE DÉVELOPPEMENT COMMUNAUTAIRE | SOPADEC | X | | | X | | | X | | |
| 415 | SYNDICAT DES FEMMES DU SUD UBANGI | SYFESU | X | | | | | | X | | |
| 416 | TRAVAILLONS POUR LE BIEN ÊTRE DES COMMUNAUTÉS | TPBEC | X | | | | | | X | | |

| N° | Nom complet de l'organisation | Sigle | Agriculture | Aménagement territorial | Énergie | Forêt | Foncier | Démographie | Gouvernance | Mines & Hydrocarbures | Autres |
|-------------|---|----------------------|-------------|-------------------------|---------|-------|---------|-------------|-------------|-----------------------|--------|
| 417 | UNION POUR LE DÉVELOPPEMENT COMMUNAUTAIRE | UDECO | X | | | | | | X | | |
| 418 | NZELA PE KELASI | NZEKE | X | | | | | | X | | |
| 21. TSHOPO | | | | | | | | | | | |
| 419 | CENTRE NATIONAL D'APPUI AU DÉVELOPPEMENT ET À LA PARTICIPATION POPULAIRE | CENADEP KISANGANI | X | | X | | | | X | X | |
| 22. TSHUAPA | | | | | | | | | | | |
| 420 | CENTRE D'ÉTUDES ET RECHERCHES DES ACTIONS DU DÉVELOPPEMENT INTÉGRAL POUR TOUS | CERADIT | X | | | X | X | X | | | |
| 421 | ASSOCIATION POUR DES ACTIONS DE DÉVELOPPEMENT ÉCOLOGIQUE | AADE | X | X | | X | X | X | | | |
| 422 | ASSOCIATION COMMUNAUTAIRE DE DÉVELOPPEMENT POUR LA PROTECTION DES AIRES PROTÉGÉES | ACDPAP | X | X | X | X | | | X | X | |
| 423 | ASSOCIATION DES FEMMES POUR LA PROTECTION DE L'ENVIRONNEMENT ET LE CLIMAT | AFPEC | X | X | X | X | X | X | X | X | |
| 424 | ASSOCIATION DES FEMMES POUR LA PROTECTION DE L'ENVIRONNEMENT ET LE DÉVELOPPEMENT | AFPED | X | | X | X | | | | | |

| N° | Nom complet de l'organisation | Sigle | Agriculture | Aménagement territorial | Énergie | Forêt | Foncier | Démographie | Gouvernance | Mines & Hydrocarbures | Autres |
|-----|---|------------|-------------|-------------------------|---------|-------|---------|-------------|-------------|-----------------------|--------|
| 425 | ASSOCIATION DES JEUNES DE BEFALE POUR LE DÉVELOPPEMENT | AJBD | X | | | X | | | | | |
| 426 | ACTION POUR LA PROTECTION DES ÉCOSYSTÈMES FORESTIERS | APEF | X | X | | X | X | X | | | |
| 427 | BUREAU DE VEILLE ET DE GOUVERNANCE DE RESSOURCES NATURELLES | BVGRN | X | | | | | | | | |
| 428 | CENTRE D'ENCADREMENT POUR LE DEVELOPPEMENT INTEGRAL À LA BASE | CEDIB | X | X | X | X | | | | X | |
| 429 | CENTRE D'INITIATIVES ET D'ENCADREMENT POUR LE DÉVELOPPEMENT DES COMMUNAUTÉS | CIECD | X | X | X | X | X | X | X | X | |
| 430 | CONSEIL PROVINCIAL DE LA JEUNESSE DE LA TSHUAPA | CPJT | X | | | X | X | X | X | X | X |
| 431 | DYNAMIQUE NOUVELLE POUR L'EQUATEUR | DNE | X | | | X | X | | | | |
| 432 | ESPOIR DE LOFOY | EDL | X | X | X | | X | X | X | | |
| 433 | ENVIROVERT | ENVIROVERT | X | | | X | | | X | | X |
| 434 | FONDATION BIBICHA HOPPY MANIESSE | FBHM | X | X | | X | | X | X | X | |
| 435 | FONDATION VIE RURALE | FVR | X | X | X | X | X | X | X | X | |
| 436 | GROUPE DES ECOLOGISTES POUR LA DÉFENSE DE | GEDEC | X | X | X | X | X | X | X | | |

| N° | Nom complet de l'organisation | Sigle | Agriculture | Aménagement territorial | Énergie | Forêt | Foncier | Démographie | Gouvernance | Mines & Hydrocarbures | Autres |
|-----|--|---------|-------------|-------------------------|---------|-------|---------|-------------|-------------|-----------------------|--------|
| | L'ENVIRONNEMENT ET DU CLIMAT | | | | | | | | | | |
| 437 | GRUPE DE RELANCE EDUCATIVE | GREE | X | X | X | X | | X | X | X | |
| 438 | GREEN WORD SOLIDARITY | GWS | X | X | X | X | X | | X | | |
| 439 | INITIATIVE POUR LA PROTECTION DE LA FAUNE SAUVAGE ET LA DÉFENSE DES DROITS HUMAINS | HPFS-DH | X | | X | X | X | X | | | |
| 440 | KIBBOUTZ D'IKONGE | KIBIK | X | | | X | | | | | X |
| 441 | LUTTONS ENSEMBLE POUR LE DÉVELOPPEMENT INTÉGRAL DU CONGO | LEDICO | X | X | X | X | | | X | | |
| 442 | ORGANISATION COMMUNAUTAIRE POUR LA GESTION DURABLE DES ÉCOSYSTÈMES FORESTIERS | OCGDEF | X | X | X | X | X | X | X | | |
| 443 | ORGANISATION POUR LA GESTION RATIONNELLE ET INTEGRALE DE LA BIODIVERSITÉ | OGERIB | X | | | X | X | | | | |
| 444 | ORGANISATION POUR LA LUTTE CONTRE LA PAUVRETÉ | OLCP | X | | | X | X | X | | | |
| 445 | ORGANISATION DES PREMIERS HABITANTS DU CONGO | OPHAC | X | | X | X | X | X | | X | |
| 446 | PROGRESSION VERS LE DEVELOPPEMENT ENVIRONNEMENTAL | PADEV | X | | X | X | X | X | | | |

| N° | Nom complet de l'organisation | Sigle | Agriculture | Aménagement territorial | Énergie | Forêt | Foncier | Démographie | Gouvernance | Mines & Hydrocarbures | Autres |
|-----|---|--------|-------------|-------------------------|---------|-------|---------|-------------|-------------|-----------------------|--------|
| 447 | PROJET POUR LE DÉVELOPPEMENT ET LA LUTTE CONTRE LA FAIM TSHUAPA A FAIM | PDLFT | X | | | X | | | | | X |
| 448 | RÉSEAU POUR LA PROTECTION DE L'ENVIRONNEMENT ET CONCEPTION DE LA NATURE | REPECN | X | X | X | | | | | X | |
| 449 | SYNERGIE DES GESTIONNAIRES DES RESSOURCES NATURELLES ET DÉVELOPPEMENT DURABLE | SGRND | X | X | | X | | X | | | |
| 450 | SYNERGIE DES PAYSANS POUR LA SECURITE ALIMENTAIRE | SYPSA | X | X | X | X | X | X | X | X | |

Figure 2 : Autres Secteurs couverts par les membres du GTCRR

| | | | | | | | |
|----------------------------------|-------------------------|---------------------------|------------------------------|-------------------------------|----------|-----------------------|----------------|
| Protection de l'environnement, 6 | Sécurité alimentaire, 4 | Protection de l'enfant, 3 | Formation Professionnelle, 2 | Autonomisation de la femme, 2 | Genre, 2 | Elevage, 2 | |
| | | | | | | | Microcredit, 2 |
| Pisciculture, 5 | Santé, 4 | Education, 3 | Droits des PA, 2 | AGR, 1 | Wash, 1 | Leadership Feminin, 1 | |

De plus, il reste à souligner que certaines organisations de la société civile ont des représentations actives dans différentes autres provinces, ce qui confirme l'activisme des membres sur tout le territoire congolais. Ce tableau 3 présente les organisations qui œuvrent dans deux ou plusieurs provinces et la liste reste exhaustive.

Tableau 3 : OSC avec succursales dans d'autres provinces

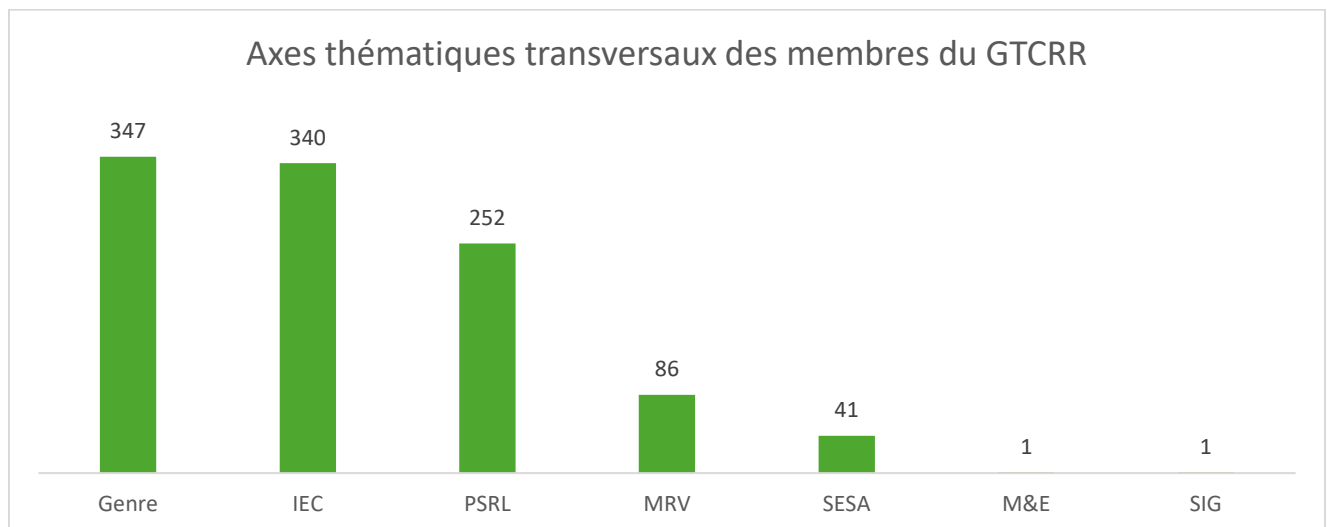
| N° | Nom de l'Organisation | Sigle et Abbréviation | Province | Zone |
|----|--|-----------------------|----------------|---------|
| 1 | Centre d'études et recherches des actions du développement intégral pour tous | CERADIT | Équateur | Rurale |
| 2 | Centre d'études et recherches des actions du développement intégral pour tous | CERADIT | Tshuapa | Urbaine |
| 3 | Centre d'études et recherches des actions du développement intégral pour tous | CERADIT | Kinshasa | Urbaine |
| 4 | Centre d'études et recherches des actions du développement intégral pour tous | CERADIT | Maniema | Rurale |
| 5 | Centre d'études et recherches des actions du développement intégral pour tous | CERADIT | Sankuru | Rurale |
| 6 | Centre des technologies d'innovation et de développement durable | CTIDD | Kasaï Oriental | Urbaine |
| 7 | Centre des technologies innovatrices et le développement durable | CTIDD | Kinshasa | Urbaine |
| 8 | Dynamique des groupes des peuples autochtones | DGPA | Kinshasa | Urbaine |
| 9 | Dynamique des groupes des peuples autochtones | DGPA | Maniema | Urbaine |
| 10 | Initiative pour la gestion durable de l'environnement et la défense des droits humains | IGED | Kasaï Oriental | Urbaine |

| N° | Nom de l'Organisation | Sigle et Abbréviation | Province | Zone |
|----|--|-----------------------|------------|---------|
| 11 | Initiative pour le gestion durable de l'environnement et la défense des droits humains | IGED | Kinshasa | Urbaine |
| 12 | Réseau ressources naturelle | RRN | Kinshasa | Rurale |
| 13 | Réseau ressources naturelle | RRN | Maniema | Urbaine |
| 14 | Solidarité pour un avenir meilleur | SAM | Kinshasa | Urbaine |
| 15 | Solidarité pour un avenir meilleur | SAM | Sud-Ubangi | Urbaine |

10.AXES THEMATIQUES TRANSVERSAUX DE LA SOCIETE CIVILE ENVIRONNEMENTALE

Le GTCRR en RDC soutient différents axes thématiques transversaux au niveau local, provincial et national. Tel que la figure 3 le montre, la majorité des membres du GTCRR inclut le genre (347) comme axe transversal dans leurs actions et luttes au quotidien suivi de IEC pour 340 membres, le PSRL est intégré par plus de 252 OSC, plus de 86 organisations sont dans le MRV avec pour finalité de garantir l'intégrité environnementale du régime international des changements climatiques en responsabilisant les pays, en améliorant la crédibilité et la cohérence de leurs actions d'atténuation, et en assurant l'implémentation effective des actions ainsi que de leurs résultats ; le SESA, le M&E, SIG, et d'autres thématiques.

Figure 3 : Axes transversaux intégrés par les membres pendant les activités

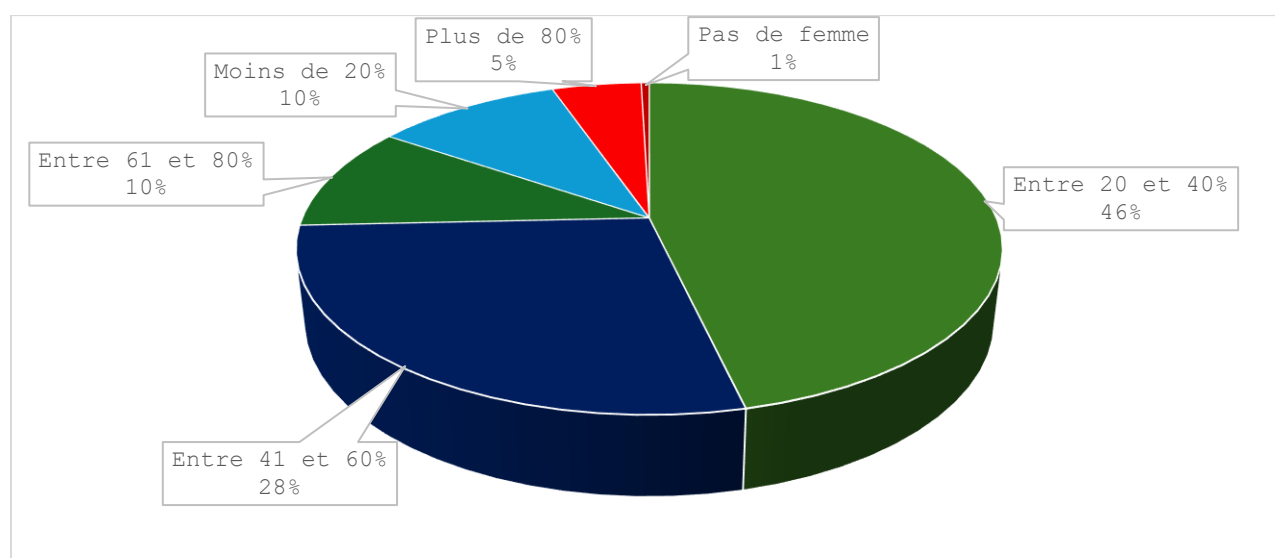


11. CAPACITE EN RESSOURCES HUMAINES DES ORGANISATIONS

Dans cette première phase de la mise à jour de la base de données des membres, les 451 membres (y compris les membres qui ont des représentations en provinces) regroupent plus de **13 932** agents réunis pour la même cause avec 6 069 femmes.

Certains postes de grandes responsabilités sont occupés par les femmes et les jeunes tel que confirmés par les responsables des organisations pendant la collecte de données. La figure 4 présente le pourcentage de femmes dans les structures membres du GTCRR.

Figure 4 : Pourcentage de postes occupés par les femmes



De ces organisations qui attribuent des postes stratégiques aux femmes, selon le tableau 4 ; 134 ne disposent pas de personnes ou de cellule en charge des questions de genre au sein de leurs organisations ; ce qui reste à renforcer même si la majorité intègre l'approche genre dans les différentes activités REDD organisés.

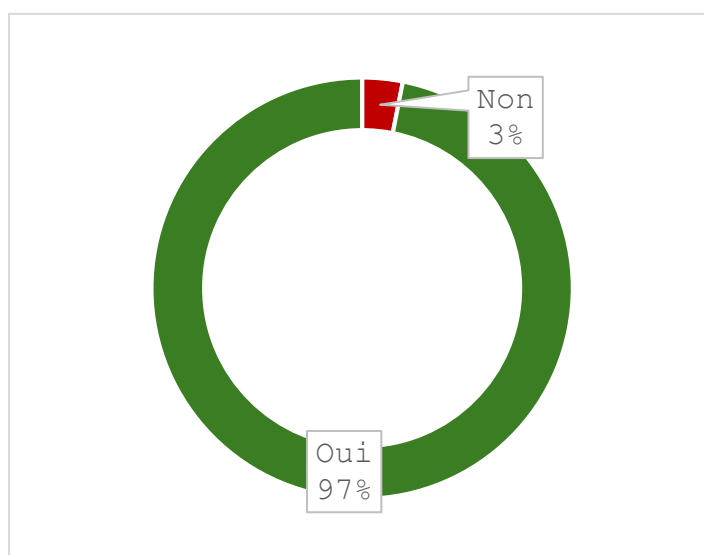
Tableau 4: Présence de personnes en charge du GEIS selon les organisations qui incluent le Genre dans les activités REDD

| Disposition d'une personne en charge du Genre | Intégration de l'Approche Genre dans les activités REDD | | |
|---|---|-----|---------------|
| | Non | Oui | Total général |
| Non | 10 | 124 | 134 |
| Oui | 3 | 314 | 317 |
| Total général | 13 | 438 | 451 |

Pour les formations, les organisations ont mentionné qu'elles rencontrent des différences de participation aux formations (216 organisations) entre hommes-femmes. Les difficultés rencontrées sont techniques : les femmes éprouvent assez de difficultés d'adaptation aux outils techniques par rapport aux hommes ; mais aussi des difficultés morales/sociétales : des femmes mariées qui éprouvent des difficultés surtout du côté de leurs conjoints qui ne veulent pas qu'elles participent aux formations et aux activités externes ; ainsi que des difficultés liées aux moyens insuffisants pour renforcer les capacités internes des staffs en particulier celles des femmes.

12. BESOINS EN RENFORCEMENT DES CAPACITES

Figure 5 : Besoin en renforcement des capacités sur différents thématiques



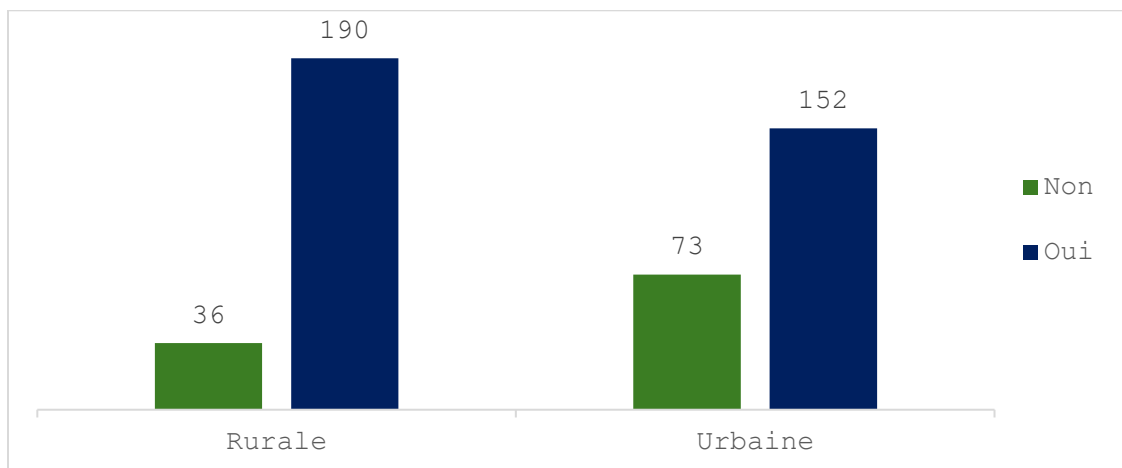
Les OSC membres ont présenté le besoin en formation sur différentes thématiques notamment :

- ◆ Garanties sociales (CLIP, genre, Mécanisme de retour d'information approprié au contexte REDD, Transparence, l'égalité, droits de communautés ; bonne gouvernance, etc)
- ◆ Communication publique (sensibilisation sur changement climatique, ...)
- ◆ Biodiversité et conservation (biosurveillance, protection de biodiversité, Conservation de l'écosystème)
- ◆ Suivi de REDD (MRV, retour d'information, Suivi de la déforestation et dégradation forestière, Suivi Axé sur les Résultats, élaboration d'un cadre de

- suivi des activités RED, évaluation de la qualité des livrables, analyse de la performance à travers des indicateurs clés (KPI) ...)
- ❖ Piliers REDD (Agriculture, Foncier, Forêt, Gouvernance, Démographie, Aménagement du territoire, Mines et Hydrocarbures, Energie)
- ❖ Paiement des services environnementaux (Partage des bénéfices des projets env., - suivi Socio-économique des bénéficiaires des projets environnementaux)
- ❖ Thématiques émergents (liées au carbone, les inventaires forestiers, agroécologie)
- ❖ NTIC (collecte de donnée avec un logiciel digital, ...)
- ❖ Création des AGR (Activités Génératrices de Revenu), gestion de coopérative, activités liées à l'Adaptation et résilience
- ❖ Thématiques forestières (restauration du paysage forestier, gestion durable des ressources forestière, formation sur la biosurveillance dans les CFCLs, Destruction de la biodiversité du couvent forestier ; Protection de l'environnement, ...)

13. ORGANISATIONS DES ACTIVITES SUR TERRAIN LES 3 DERNIERS MOIS

Figure 6 : Organisations ayant eu des activités sur terrain les 3 derniers mois en fonction de la zone rurale/urbaine



D'après la figure 6, en milieu rural comme en milieu urbain, des activités ont été organisées par les membres du GTCRR dans les 3 derniers mois avant la collecte données. Les organisations du milieu rural ont plus tendance à organiser les activités (190 organisations contre 152 organisations en milieu urbain), marqué par les activités de l'agriculture, de sensibilisation des communautés sur le reboisement et la lutte contre

le réchauffement climatique ; le suivi des pépinières des diverses plantes (citronniers, orangers, mandariniers, avocatiers, goyaviers et d'autres plantules) ; le renforcement de capacités des membres sur les techniques culturales, sensibilisation des PAP sur l'hygiène ; des réunion de réflexion sur la gestion durable des tourbières de la Mongala ; la sensibilisation des COLO et PAP sur la gestion durable des forêts, renforcement de capacités et la sensibilisation des communautés dans différents villages sur la protection de CFCL, le plaidoyer pour l'accès à la terre en faveur des femmes ; la projection de film alimentaire pour la sensibilisation sur les pratiques agroécologiques ; la formation sur la culture du riz irrigué et d'autres sujets de visites.

14. LE SUIVI EVALUATION DANS LES ORGANISATIONS DU GTCRR

422 organisations dans toutes les provinces confondues ont affirmé organiser des activités des suivi sur terrain régulièrement dans le cadre de leur rôle comme société civile mais aussi dans le cadre de leurs activités propres comme organisation à part entière. Pendant le suivi sur terrain, ces membres du GTCRR utilisent des outils comme des questionnaires déployés sur le logiciel Kobocollect, développent des fiches de suivi, mettent en place des tableaux de bord, produisent des rapports d'activité ; et beaucoup d'autres outils comme des chronogramme des activités, le document du projet ou programme (Prodoc), le budget, l'outil ADA (auto-diagnostique assisté), le cadre logique, le diagnostic participatif et le plan d'actions (plan opérationnel). Les outils de Suivi restent à renforcer pour faciliter le rôle de la société civile environnementale, en mettant un accent sur les outils participatifs standards à utiliser dans les provinces où les projets PIREDD sont implémentés et dans les provinces sans PIREDD couvrant différentes activités suivies par le GTCRR.

15. LIMITES DE LA MISE À JOUR DES MEMBRES

Depuis le lancement de l'activité de mise à jour des membres du GTCRR, des défis ont été rencontrés et des mesures de mitigations ont été entreprises pour arriver à bout de cette première phase de mise à jour :

Tableau 5 : Défis et stratégies de mitigation

Le tableau 5 démontre les défis rencontrés dans le cadre de cette activité et les stratégies de mitigation développées pour arriver à contourner ces défis.

| N° | Défis | Mitigations |
|----|--|--|
| 01 | Prise en compte de toutes les zones rurales et urbaines couvertes par GTCRR | <ul style="list-style-type: none"> - Élargir le temps de collecte de données afin de couvrir plus d'OSC avec un délai rallongé jusqu'au début du mois de mars 2026 - Encourager les coordinateurs provinciaux à atteindre toutes les OSC membres du GTCRR de leur juridiction. |
| 02 | Insuffisance de Géolocalisation de tous les membres identifiés pour la localisation géospatiale et la production d'une carte effective de tous les membres avec comme causes évoquées : problèmes météorologiques, insuffisance des téléphones androids et remplissage des données des OSC au niveau du bureau de la coordination provinciale. | <ul style="list-style-type: none"> - Encourager les OSC à prendre les géolocalisations de leur bureau - Montrer l'importance de coordonnées GPS permettant de localiser l'organisation à travers ce géoréférencement, de produire une carte globale du réseau au niveau national. - La prise de coordonnées GPS n'a pas été obligatoire pour permettre à toutes les OSC de s'enregistrer. |
| 03 | Insuffisance de maîtrise dans l'utilisation des plateformes digitales de collecte de données (Kobotoolbox, ODK, ...) | <ul style="list-style-type: none"> - Accompagnement régulier des responsables des OSC par les coordonnateurs provinciaux - Remplissage des données de certaines OSC par les coordinations provinciales et nationale - Possibilité de remplir le formulaire sur papier et de le transmettre à la coordination provinciale ou à la coordination nationale pour la saisie des données |

| N° | Défis | Mitigations |
|----|---|---|
| 04 | Certaines organisations (2 confirmées par les coordinations) s'enregistrent à travers le lien sans aval de la coordination provinciale ni lettre d'adhésion validée par la coordination | <ul style="list-style-type: none"> - Écartement de l'organisation jusqu'à ce qu'elle remplisse les obligations d'adhésion au sein de la coordination provinciale. - Orienter l'organisation à remplir les obligations provinciales du GTCRR avant toute intégration. |
| 05 | Certaines coordinations provinciales (soit 9 sur 22) n'ont pas partagé leur retour sur la validation des OSC de leurs provinces après nettoyage. | <ul style="list-style-type: none"> - Des rappels renforcés par la chargée de programme sur l'importance de partage des retours sur la liste définitive validé par la coordination provinciale. |
| 06 | Moins de représentativité des membres dans certaines provinces pour cette première phase de mise à jour | <ul style="list-style-type: none"> - Élargir la période de collecte de données (Remplissage du lien KoboToolbox de collecte) de septembre 2025 à Mars 2026 - Encourager certaines OSC à remplir manuellement et partager les formats Word/PDF à la coordination nationale pour appui. |

16. CONCLUSION

En conclusion, la mise à jour des membres du réseau GTCR-R réalisée entre septembre 2025 et mars 2026 met en évidence une dynamique contrastée de l'engagement organisationnel à travers le territoire national. Malgré une couverture élargie à 23 provinces et l'identification de 451 organisations actives, l'analyse en comptage unique révèle une base réelle de 442 organisations, témoignant de la présence de structures opérant dans plusieurs provinces. Cette consolidation des données permet de mieux cerner l'ancrage territorial et la vitalité du réseau. L'analyse sectorielle montre une prédominance nette des organisations engagées dans le pilier Agriculture, tandis que le secteur des Mines et Hydrocarbures reste faiblement représenté. Par ailleurs, la répartition géographique des activités met en lumière une implication plus soutenue des organisations en milieu rural, qui démontrent une plus grande régularité dans la mise en œuvre d'activités récentes comparativement aux structures urbaines.

Cependant, cette dynamique positive est atténuée par une baisse significative du nombre global de membres, passé de 608 à 451, soit une réduction de 25 % en trois ans. Cette diminution est fortement concentrée dans certaines provinces, notamment le Kasai Central et le Mai-Ndombe avec une plus forte perte de membres dans une seule province (55 membres) alors qu'elle abrite d'ailleurs un PIREDD bien établi. Les zones affectées

par des conflits, telles que le Nord-Kivu et le Sud-Kivu, illustrent également les contraintes structurelles pesant sur la mobilisation des membres ainsi que l'organisation des activités avec comme conséquence le nombre limité des membres. Toutefois, des signes de redynamisation sont observés dans plusieurs provinces, avec une augmentation nette des effectifs dans 11 provinces. Cette croissance, particulièrement marquée dans l'Équateur, Sud-Ubangi et le Kwilu, traduit le potentiel relance du réseau.




Au regard de ces éléments, il apparaît essentiel de renforcer les mécanismes d'appui, de renforcement, de rapprochement et de coordination, en ciblant prioritairement les provinces en effectif décroissant et celles confrontées à des défis sécuritaires, tout en capitalisant les dynamiques positives observées ailleurs dans d'autres provinces. Une stratégie différenciée, adaptée aux réalités locales, permettra de consolider la résilience du réseau et d'améliorer durablement la participation des organisations membres.

D'autres mises à jour des membres restent à organiser chaque année afin d'intégrer les nouveaux membres pour améliorer la participation locale, nationale et internationale, accompagné par d'autres analyses à réaliser au sein du réseau notamment une analyse approfondie des besoins en formation y compris les thématiques émergents utiles à la société civile environnementale, la dynamique du Genre et Inclusion Sociale (GEIS) au sein du réseau, etc.

17. RECOMMANDATIONS

Les **membres du GTCRR** ont formulé des observations et des recommandations suivantes à l'intention des coordinateurs provinciaux, des autres organisations de la société civile et des partenaires du secteur environnemental :

AUX COORDONNATEURS PROVINCIAUX

-  Assurer un suivi permanent des membres de la coordination en organisant des réunions régulières aussi bien en zones urbaines qu'en zones rurales ; ces dernières ne semblent pas être encadrées comme les organisations de la zone urbaine
-  Continuer à enregistrer les autres membres qui présentent cette envie d'adhérer au sein du réseau selon le Règlement d'ordre intérieur et les statuts du GTCRR
-  Encourager les OSC membres des coordinations provinciales à organiser des activités même du bénévolat et des sensibilisations, si aucun financement n'est encore disponible pour garder actives les OSC et la mission de la société civile environnementale.

- ◆ Mettre en place un plan de renforcement des capacités internes à chaque coordination provinciale pour les OSC membres sur les thématiques émergentes en particulier celle partager dans la base de données en annexe de ce rapport.

AUX ORGANISATIONS DE LA SOCIÉTÉ CIVILE

- ◆ S'organiser de manière interne pour renforcer les capacités de ses membres
- ◆ Inclure l'apprentissage des plateformes de collecte de données parmi les thématiques nécessaires utiles à l'organisation afin de faciliter les collectes digitales prochaines
- ◆ Se rassurer que leurs dossiers soient complets et classés dans les bureaux des coordinations provinciales, inclure l'adresse physique et géospatiale dans les dossiers pour toute fin utile.
- ◆ Approcher les coordinations provinciales pour conserver le contact permanent ; pour être à jour avec toute information de la coordination et cela pour les organisations plus rurales qu'urbaines.

AUX PARTENAIRES DU SECTEUR ENVIRONNEMENTAL

- ◆ Appuyer en financement les OSC membres du réseau afin de mieux réaliser leurs missions du secteur environnemental
- ◆ Multiplier des séances de renforcements des capacités des organisations de la société civile, en particulier celles membres du GTCRR pour transférer les compétences au niveau local.
- ◆ Enregistrer les séances de renforcement des capacités pour que les responsables s'en servent pour diffuser ces formations auprès de leurs membres.

18. ANNEXES

1. Outil de la mise à jour de la base de données OSC membres du GTCRR
2. Base de données des OSC membres du GTCRR
3. Carte des OSC identifiées
4. Liste des organisations œuvrant dans d'autres secteurs

Annexe 1 : Outil de la mise à jour de la base de données OSC membres du GTCRR



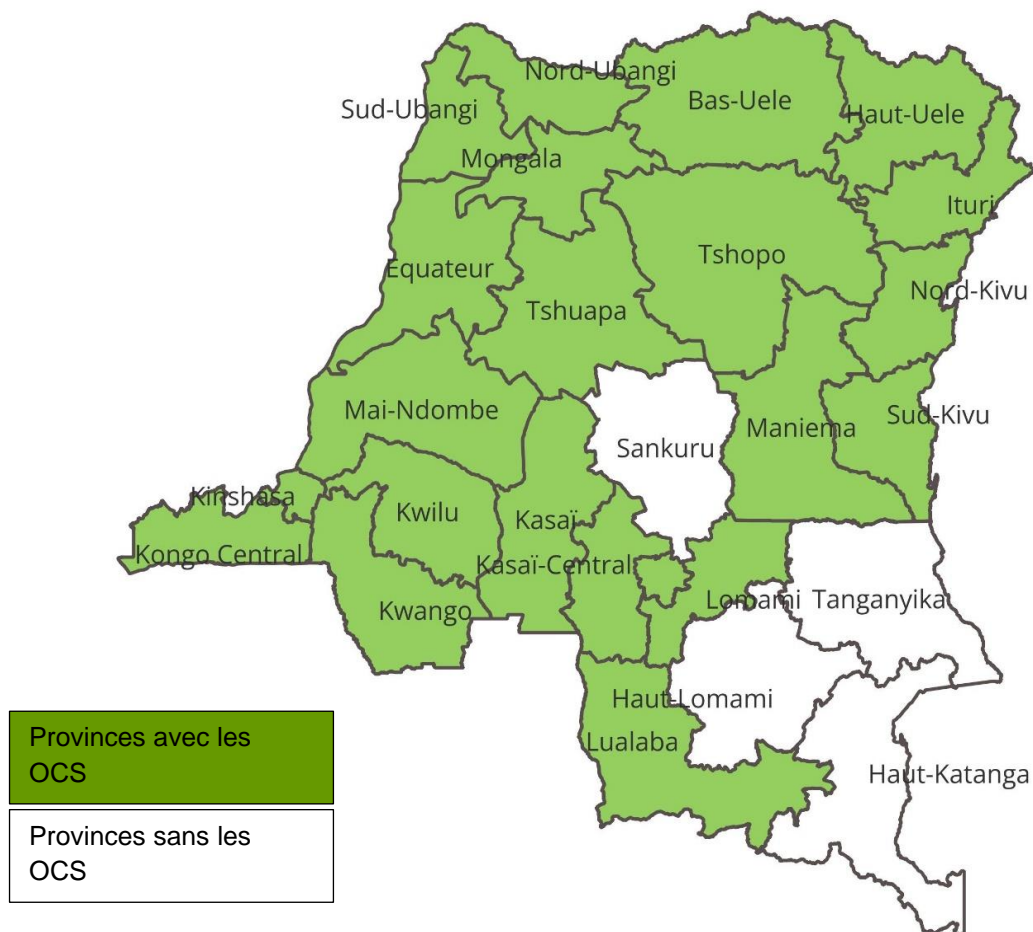
OUTIL DE MISE EN
PLACE DE BASE DE DC

Annexe 2 : Base de données de membres



Base de
donnees_OSC Membr

Annexe 3 : Carte des OSC Membres



Annexe 7 : Liste des organisations œuvrant dans d'autres secteurs d'Intervention

| Province | Nom de l'organisation | Sigle et Abreviation | Zone | Autres Secteurs |
|----------------------|--|----------------------|---------|---|
| Kinshasa | Dynamique des Groupes des Peuples Autochtones | DGPA | Urbaine | Justice environnementale et droits des peuples autochtones |
| Kinshasa | SOLIDARITÉ POUR UN AVENIR MEILLEUR | SAM | Urbaine | Formation professionnelle, protection de l'enfant |
| Sud-Ubangi | SOLIDARITÉ POUR UN AVENIR MEILLEUR | SAM | Urbaine | Formation professionnelle, protection de l'enfant |
| Lomami | Association pour le Développement Économique de Lomami | ADELO | Rurale | Microcrédit |
| Kasaï Central | Association pour le Développement Intégral de Samakuta | ADISAM | Urbaine | Sécurité alimentaire, protection de l'environnement, changement climatique |
| Kwilu | Association de développement de mission évangélique pour la délivrance et combat spirituel/Bulungu | ADMEDC/BLG | Rurale | Pisciculture |
| Kasaï | Appuis de jeune à la protection droit des opprimés femmes | AJPDOFE | Urbaine | Santé, Sécurité alimentaire, protection de l'environnement |
| Sud-Kivu | ASSOCIATION DES JEUNES POUR LA SAUVEGARDE DES PATRIMOINES ET LE DÉVELOPPEMENT | AJSPD | Rurale | L'inclusion des personnes vivant avec Handicap |
| Sud-Ubangi | Action des jeunes volontaires pour le Développement Durable | AJVDD | Urbaine | AGR |
| Maniema | Alliance Féminine pour le Développement | ALFED | Urbaine | Droits humains |
| Kwilu | Association des paysans agriculteurs et éleveurs | APAE | Rurale | Pisciculture, assainissement de lieu de puisage |
| Équateur | Action pour le développement durable | APDD | Urbaine | Développement durable, environnement, gouvernanceet agriculture |
| Maniema | Association pour la promotion et la défense des droits des minorités au Maniema | APDMA | Urbaine | Droits de peuples autochtones Pygmées |
| Maniema | Action pour la promotion et la protection de l'environnement au Maniema | APEM | Urbaine | Protection de l'environnement et écosystème, sécurité alimentaire, promotion et protection(monitring de protection, protection de l'enfants, violence sexuelle et basé sur le genre), éducation, microfinance |

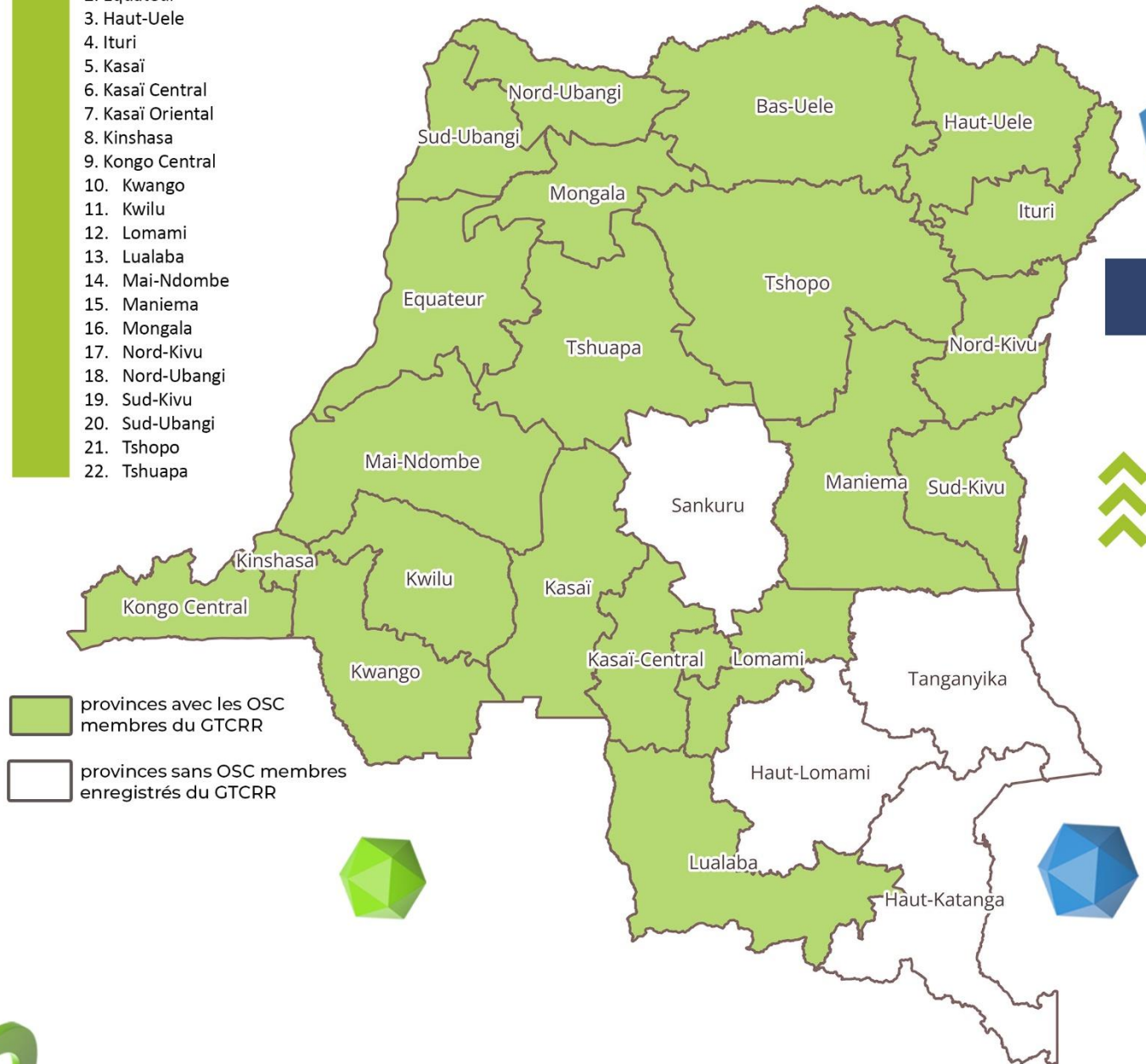
| Province | Nom de l'organisation | Sigle et Abreviation | Zone | Autres Secteurs |
|-----------------------|--|----------------------|---------|--|
| | | | | et entrepreneuriat, éducation, santé/nutrition, construction et réhabilitation sociale de base, gouvernement, paix et résolution pacifique des conflits, protection des peuples autochtones, AME, ABRIS, Eau, hygiène et assainissement, réinsertion sociale socio-économique. |
| Maniema | Actions des Femmes innovatrices pour le Développement Durable | APFIDD Asbl | Urbaine | Santé, autonomisation des femmes, planification familiale et santé reproductive... |
| Maniema | Association pour la promotion de défense des enfants et des femmes | APRODEF | Urbaine | Alphabétisation des femmes et enfants marginalisés, la défense et la promotion des enfants et femmes, éducation civique, lutte contre l'impunité. |
| Sud-Ubangi | ASBL 100% JEUNE | ASBL 100% JEUNE | Urbaine | PROTECTION DE L'ENFANT ET DE L'ENVIRONNEMENT |
| Sud-Ubangi | Association Totonga Gemena | ASTOG | Urbaine | Pisculture |
| Kinshasa | AURORE ENVIRONNEMENT | AURORE ENVIRONNEMENT | Urbaine | Changement Climatique et Assainissement |
| Sud-Ubangi | Bureau CIMUMAUTAIRE POUR ENVIRONNEMENT, Agriculteur et LES DEVELOPPEMEBt DURABLE | BCEAD | Rurale | Forage, médiation des conflits |
| Kinshasa | CONGO ASSISTANTE | C.AS | Urbaine | *Changement climatique |
| Kasaï Oriental | Centre d'Encadrement pour la Promotion de la Femme et Jeune fille | C.E.P.F. | Urbaine | Cuisson propre |
| Kasaï Central | Centre d'Action pour la Promotion Sociale de Masuika Main Serviabile | CAPSM | Rurale | Sécurité alimentaire, santé, protection de l'environnement et changement climatique |
| Kasaï Central | Centre Ba Mamu Tabulukayi | CBMT | Urbaine | Genre |
| Kongo Central | Centre d'initiatives pour la conservation de la Biodiversité | CICOBIO | Rurale | Conservation de la biodiversité ju |
| Kwilu | Comité local de développement YOKO | CLD/YOKO | Rurale | Pisculture, reboisement |
| Kwilu | Coopérative de briqueterie de kalo | COOBRIK | Rurale | Pisculture, apiculture élevage |
| Tshuapa | CONSEIL PROVINCIAL DE LA JEUNESSE DE LA TSHUAPA | CPJT | Urbaine | santé et bien être, environnement et développement durable |

| Province | Nom de l'organisation | Sigle et Abreviation | Zone | Autres Secteurs |
|-------------------|--|----------------------|---------|--|
| Sud-Ubangi | CABINET VERT | CV | Urbaine | Reboisement, protection de l'environnement |
| Kinshasa | Expertise Congo RDC | ECO | Urbaine | Planification spatiale, Entreprenariat Vert et autonomisation des Jeunes filles et femmes |
| Tshuapa | ENVIROVERT | ENVIROVERT | Rurale | ÉLEVAGE |
| Sud-Ubangi | Fondation Domv | FD | Urbaine | Genre et Éducation |
| Sud-Ubangi | Fédération de producteurs agricoles du Sud Ubangi | FEPASU | Rurale | Environnement |
| Sud-Ubangi | Fondation internationale shekina | FICHE | Urbaine | Santé |
| Équateur | Fédération des initiatives locales de développement de Bolomba | FILDEBO | Rurale | Microfinances, CRS |
| Sud-Ubangi | Femme Leve-toi travaille pour l'épanouissement de ton Pays | FLT/OCJ | Urbaine | Protection sociale |
| Maniema | Forêt et Développement Durable | FoDD | Urbaine | Éducation civique en milieu rural |
| Sud-Ubangi | FONDATION SARAH WINDO | FOSAWIM | Rurale | Éducation,santé, environnement |
| Sud-Ubangi | Gloire a Dieu | GAD | Urbaine | Protection |
| Sud-Kivu | GROUPE D'INTERVENTION POUR LA PROTECTION DU COUPLE MERE-ENFANT | GIPROCOME | Rurale | Santé, Entrepreneuriat |
| Mongala | GRÂCE MERVEILLEUSE DE DIEU | GRAMEDIE | Rurale | SANITAIRES |
| Lualaba | Initiative pour la bonne gouvernance et les droits humains | IBGDH | Urbaine | Droits humains et environnement |
| Tshuapa | KIBBOUTZ D'IKONGE | KIBIK | Rurale | Élevage et pisciculture |
| Maniema | Kindu Maendeleo | KM | Urbaine | Sécurité alimentaire, bonne gouvernance, alphabétisation, environnement, éducation civique |
| Sud-Ubangi | LIGUE ALA PARTICIPATION LOCALE POUR LA COMMUNAUTE INTÉGRÉE | LIPALCI | Urbaine | Wash, Protection, Santé et Éducation |
| Sud-Ubangi | Lys de la vallée | LV | Urbaine | AGR |
| Lualaba | Le Miroir du peuple | MDP | Urbaine | Protection des droits humains, ressources naturelles |

| Province | Nom de l'organisation | Sigle et Abreviation | Zone | Autres Secteurs |
|----------------------|--|----------------------|---------|---|
| Sud-Kivu | ORGANISATION JEUNES ACTIVISTES POUR LE CLIMAT (OJAC asbl) | OJAC | Rurale | Plaidoyer pour une justice climatique et l'égalité de genre, Combat pour une justice de genre et les droits des peuples autochtones |
| Tshuapa | PROJET POUR LE DÉVELOPPEMENT ET LA LUTTE CONTRE LA FAIM TSHUAPA A FAIM | PDLFT | Urbaine | PECHE ,ELEVAGE ET ENVIRONNEMENT |
| Lualaba | PHILANTHROPES SANS FRONTIERES | PSF ASBL | Urbaine | Santé et éducation |
| Ituri | RÉSEAU JIKO KINGA MAZINGIRA | REJIKIMA | Urbaine | Éducation environnementale et sensibilisation communautaire |
| Lualaba | RADIO TÉLÉVISION UWAZI | RT UWAZI | Urbaine | Ressources extractives et environnement |
| Lomami | Syndicat Intervillageois pour le Développement de Kabinda SIDKA | SIDKA | Rurale | Microcrédit rural |
| Sud-Ubangi | SAVING AND IMPROVING LIVES | SIL ASBL | Rurale | Reboisement |
| Sud-Kivu | TRAFFED RDC | TRAFFED RDC | Rurale | environnement , climat et justice climatique et sociales |
| Lomami | Unis pour le développement communautaire de KAMIJI | U.D C.K | Rurale | Entretien des routes des déserte agricole |
| Kongo Central | Union des médias communautaires du Kongo Central | UMECKO ASBL | Urbaine | Communication |
| Kwilu | Union des professionnels de la pisciculture intégré du kwilu | UPPIK | Rurale | Pisciculture |
| Kwilu | Union de volontaires pour le progrès agricoles | UVPA | Rurale | Entretien des route, formation professionnelle |
| Ituri | VILLE PROPRE SERVICES | VPS | Urbaine | ENVIRONNEMENT |
| Kinshasa | Youth Organisation for Environment and New Technology | YOENT | Urbaine | Leadership féminin et Genre |

Liste des provinces où sont situées les OSC membres du GTCRR,
22 provinces sur 26 que compte la RDC :

1. Bas-Uele
2. Équateur
3. Haut-Uele
4. Ituri
5. Kasai
6. Kasai Central
7. Kasai Oriental
8. Kinshasa
9. Kongo Central
10. Kwango
11. Kwilu
12. Lomami
13. Lualaba
14. Mai-Ndombe
15. Maniema
16. Mongala
17. Nord-Kivu
18. Nord-Ubangi
19. Sud-Kivu
20. Sud-Ubangi
21. Tshopo
22. Tshuapa



GROUPE DE TRAVAIL CLIMAT REDD+ RÉNOVÉ
www.gtcrr.org | contact@gtcrr.org

